



প্রকাশনা সংখ্যা- ১০০
অনুক্রম- ৪

কৃষি খাতের নির্বাচিত পোলট্রি শিল্পের ২০১২ সাল হতে ২০১৪ সাল পর্যন্ত উৎপাদনশীলতা বিষয়ক প্রতিবেদন

মে, ২০১৬

গণপ্রজাতন্ত্রী বাংলাদেশ সরকার
ন্যাশনাল প্রোডাক্টিভিটি অর্গানাইজেশন (এনপিও)
শিল্প মন্ত্রণালয়
৯১, মতিঝিল বা/এ, ঢাকা-১০০০
ফোনঃ ৯৫৫৪৮৭১-৩, ৯৫৬২৮৮৩
ফ্যাক্সঃ ৯৫৮৫৬২৩
www.npo.gov.bd

মুখবন্ধ

বাংলাদেশের অর্থনীতিতে কৃষি খাত অন্যতম গুরুত্বপূর্ণ একটি খাত। আর কৃষি খাতের অন্যান্য উপখাতের মধ্যে পোলট্রি শিল্প একটি অত্যন্ত গুরুত্বপূর্ণ খাত। যেহেতু আমাদের GDP প্রবৃদ্ধির হার বৃদ্ধিতে কৃষি খাত গুরুত্বপূর্ণ ভূমিকা পালন করে তাই আমাদের উচিত উৎপাদনশীলতা উন্নয়নের মাধ্যমে সঞ্চয় বৃদ্ধি এবং সম্পদের সুষ্ঠু ব্যবহার নিশ্চিত করা। বর্তমানে সারা বিশ্বে এই খাত দ্রুত বিকাশমান খাত হিসেবে চিহ্নিত হয়েছে। বাংলাদেশেও এ খাতের রয়েছে অপার সম্ভাবনা। এ অপার সম্ভাবনাকে কাজে লাগানোর জন্য আমাদের এই খাতকে উন্নত করার মাধ্যমে আরও বেশি উৎপাদনমুখী করতে হবে। আর এই জন্য প্রয়োজন প্রতিটি প্রতিষ্ঠানের উৎপাদনশীলতা সংক্রান্ত বিষয়সমূহ নিয়মিত চর্চার মাধ্যমে বিভিন্ন প্রতিষ্ঠানের উৎপাদনশীলতার গতিধারার উপর নজর রাখা। উৎপাদনশীলতার গতিধারা নিয়মিত তদারকির মাধ্যমে প্রতিষ্ঠানের দুর্বলতার দিকগুলো চিহ্নিত করে কিভাবে চিহ্নিত দুর্বলতা কাটিয়ে উঠে প্রতিষ্ঠানকে আরও বেশি উৎপাদনশীল করা যায় ন্যাশনাল প্রোডাকটিভিটি অর্গানাইজেশন (এনপিও) এই বিষয়ে বিষয়ভিত্তিক প্রশিক্ষণ এবং কনসালটেন্সী সার্ভিস প্রদান করে আসছে।

প্রতিবেদনে ২০১২, ২০১৩ এবং ২০১৪ সালের পোলট্রি শিল্পের প্রতিষ্ঠান ভিত্তিক শ্রম উৎপাদনশীলতা, সংযোজিত মূল্যের মার্জিন, জনপ্রতি মোট আয়, প্রতিযোগিতামূলক শ্রম ব্যয়, গড় শ্রম ব্যয় এবং মূলধন উৎপাদনশীলতা পরিমাপ ও বিশ্লেষণ করা হয়েছে। একই সঙ্গে মোট আয় হিসেবে সংযোজিত মূল্য ও মোট ব্যয়ের হারের পারস্পরিক অবস্থান দেখানো হয়েছে। এই প্রতিবেদনে প্রকাশিত তথ্যাদি পর্যালোচনা হতে মালিক, ব্যবস্থাপক, নীতি নির্ধারকসহ সকলে উপকৃত হবেন বলে আমার বিশ্বাস।

যে সমস্ত প্রতিষ্ঠান তথ্য সরবরাহ করে প্রতিবেদন প্রস্তুত কার্যক্রমকে সফল করেছেন সে সকল প্রতিষ্ঠানের কর্তৃপক্ষকে এনপিও এর পক্ষ থেকে জানাই আন্তরিক ধন্যবাদ। প্রকাশনার কাঠামোগত উন্নয়নে যে কোন সুচিন্তিত মতামত সাদরে গ্রহণ করা হবে।

অজিত কুমার পাল এফসিএ
পরিচালক (যুগ্ম সচিব)

প্রতিবেদন প্রস্তুতে যারা কাজ করেছেন

- ১। মোছাঃ আবিদা সুলতানা : সার্বিক তত্ত্বাবধান, তথ্য বিশ্লেষণ ও প্রতিবেদন লিখন
গবেষণা কর্মকর্তা
- ২। নাহিদা সুলতানা রহ্মা : তথ্য সংগ্রহ, তথ্য বিশ্লেষণ ও প্রতিবেদন লিখন
পরিসংখ্যান তথ্যানুসন্ধানকারী
- ৩। মোঃ রিপন মিয়া : তথ্য সংগ্রহ, তথ্য বিশ্লেষণ ও প্রতিবেদন লিখন
পরিসংখ্যান তথ্যানুসন্ধানকারী
- ৪। শারমীন আক্তার : পান্ডুলিপি মুদ্রণ
অফিস সহকারী
কাম-কম্পিউটার মুদ্রাক্ষরিক

	(ঙ)	সারণী-৩	বিক্রয় হিসেবে সংযোজিত মূল্য ও অন্যান্য খরচের হার ২০
	(চ)	ফিগার-১.১	প্রতিযোগিতামূলক শ্রম ব্যয়ের অনুপাত ২০
	(ছ)	সারণী-৪	প্রতিযোগিতামূলক শ্রম ব্যয়ের অনুপাত ২১
	(জ)	সারণী-৫	উৎপাদনশীলতার সহিত সম্পৃক্ত ব্যয়ের তুলনামূলক উপাত্ত ২১
	(ঝ)	ফিগার-১.২	মূলধন উৎপাদনশীলতার অনুপাত ২২
	(ঞ)	সারণী-৬	মূলধন উৎপাদনশীলতার অনুপাত ২২
৯।	আজিরন পোলট্রি ফার্ম			
	(ক)	প্রতিষ্ঠান পরিচিতি	 ২৩
	(খ)	সারণী-১	সংযোজিত মূল্যের উপাত্ত ২৩
	(গ)	ফিগার-১.০	শ্রম উৎপাদনশীলতার অনুপাত ২৪
	(ঘ)	সারণী-২	শ্রম উৎপাদনশীলতার অনুপাত ২৪
	(ঙ)	সারণী-৩	বিক্রয় হিসেবে সংযোজিত মূল্য ও অন্যান্য খরচের হার ২৫
	(চ)	ফিগার-১.১	প্রতিযোগিতামূলক শ্রম ব্যয়ের অনুপাত ২৫
	(ছ)	সারণী-৪	প্রতিযোগিতামূলক শ্রম ব্যয়ের অনুপাত ২৬
	(জ)	সারণী-৫	উৎপাদনশীলতার সহিত সম্পৃক্ত ব্যয়ের তুলনামূলক উপাত্ত ২৬
	(ঝ)	ফিগার-১.২	মূলধন উৎপাদনশীলতার অনুপাত ২৭
	(ঞ)	সারণী-৬	মূলধন উৎপাদনশীলতার অনুপাত ২৭
১০।	মনো হেচারি লিমিটেড			
	(ক)	প্রতিষ্ঠান পরিচিতি	 ২৮
	(খ)	সারণী-১	সংযোজিত মূল্যের উপাত্ত ২৮
	(গ)	ফিগার-১.০	শ্রম উৎপাদনশীলতার অনুপাত ২৯
	(ঘ)	সারণী-২	শ্রম উৎপাদনশীলতার অনুপাত ২৯
	(ঙ)	সারণী-৩	বিক্রয় হিসেবে সংযোজিত মূল্য ও অন্যান্য খরচের হার ৩০
	(চ)	ফিগার-১.১	প্রতিযোগিতামূলক শ্রম ব্যয়ের অনুপাত ৩০
	(ছ)	সারণী-৪	প্রতিযোগিতামূলক শ্রম ব্যয়ের অনুপাত ৩১
	(জ)	সারণী-৫	উৎপাদনশীলতার সহিত সম্পৃক্ত ব্যয়ের তুলনামূলক উপাত্ত ৩১
	(ঝ)	ফিগার-১.২	মূলধন উৎপাদনশীলতার অনুপাত ৩২
	(ঞ)	সারণী-৬	মূলধন উৎপাদনশীলতার অনুপাত ৩২
১১।	জাতীয় উৎপাদনশীলতা পরিষদ			... ৩৩-৩৪
১২।	জাতীয় উৎপাদনশীলতা কার্য-নির্বাহী কমিটি			... ৩৫
১৩।	কৃষি সেক্টরের উপদেষ্টা কমিটি			... ৩৬
১৪।	ন্যাশনাল প্রোডাকটিভিটি অর্গানাইজেশন (এনপিও) এর পেশাজীবী ব্যক্তিবর্গ			... ৩৭

ন্যাশনাল প্রোডাক্টিভিটি অর্গানাইজেশন (এনপিও)

ন্যাশনাল প্রোডাক্টিভিটি অর্গানাইজেশন শিল্প মন্ত্রণালয়ের অধীনস্থ সরকারী দপ্তর। দেশব্যাপী উৎপাদনশীলতা সম্পর্কে সচেতনতা সৃষ্টি, উৎপাদনশীলতা উন্নয়ন কর্মসূচী প্রনয়ন ও বাস্তবায়নসহ বহুমুখী কার্যক্রমের মাধ্যমে উৎপাদনশীলতা বৃদ্ধি তথা অর্থনৈতিক উন্নয়ন ত্বরান্বিত করার লক্ষ্যে এনপিও কার্যক্রম পরিচালনা করে আসছে। এনপিও আমাদের দেশের একমাত্র প্রতিষ্ঠান যা সরকারের উৎপাদনশীলতা নীতি প্রণয়ন ও বাস্তবায়নের কাজ করে থাকে। দপ্তরটির উদ্দেশ্য ও কর্মতৎপরতা নিম্নরূপঃ

এনপিও'র উদ্দেশ্য

- (ক) দেশের জনসাধারণের মধ্যে উৎপাদনশীলতা সচেতনতাবোধ সৃষ্টি করার লক্ষ্যে প্রমোটার এর ভূমিকা পালন করা;
- (খ) জাতীয় অর্থনীতির বিভিন্ন খাতে উৎপাদনশীলতা বৃদ্ধির লক্ষ্যে শিল্প কারখানা ও প্রতিষ্ঠানের ব্যবস্থাপনা কর্তৃপক্ষ, কর্মকর্তা-কর্মচারী ও শ্রমিকদের জন্য নিয়মিতভাবে উৎপাদনশীলতা বিষয়ক প্রশিক্ষণ কর্মসূচী পরিচালনা করা;
- (গ) শিল্প কারখানা ও প্রতিষ্ঠানে উৎপাদনশীলতার গতিধারা সমুন্নত রাখার লক্ষ্যে পরামর্শ সেবা বা কনসালটেন্সী প্রদানের মাধ্যমে ক্যাটালিষ্ট হিসাবে দায়িত্ব পালন করা;
- (ঘ) উৎপাদনশীলতা উন্নয়নের লক্ষ্যে যথাযথ কলাকৌশল উদ্ভাবন ও নীতিমালা প্রণয়নে সরকারকে পরামর্শ প্রদান করা;
- (ঙ) বাংলাদেশে এশিয়ান প্রোডাক্টিভিটি অর্গানাইজেশন (এপিও) এর উৎপাদনশীলতা উন্নয়ন বিষয়ক বিভিন্ন কর্মসূচী বাস্তবায়নে ফোকাল পয়েন্ট এর দায়িত্ব পালন করা।

এনপিও'র মৌলিক কর্মকান্ড :

জাতীয় অর্থনীতির উন্নয়নে প্রবৃদ্ধি অর্জনে উৎপাদনশীলতার গুরুত্ব অপরিসীম এবং ইহা পৃথিবী ব্যাপী স্বীকৃত। কারখানা প্রতিষ্ঠানসহ সকল অর্থনৈতিক কর্মকান্ডে উৎপাদনশীলতা উন্নয়নের মাধ্যমে অর্থনৈতিক প্রবৃদ্ধি অর্জন সম্ভব। এই লক্ষ্যে এনপিও নিম্নেবর্ণিত কার্যাবলি নিয়মিত সম্পাদন করে থাকেঃ

- ক. উৎপাদনশীলতা উন্নয়নের জন্য সচেতনতা সৃষ্টি ও উদ্বুদ্ধকরণ;
- খ. উৎপাদনশীলতার উপর প্রশিক্ষণ পরিচালনা;
- গ. উৎপাদনশীলতা বিষয়ক জরিপ, সমীক্ষা এবং গবেষণা কার্যক্রম পরিচালনা;
- ঘ. উৎপাদনশীলতা বিষয়ক তথ্য ভান্ডার গঠন ও সমৃদ্ধকরণ;
- ঙ. উৎপাদনশীলতা বিষয়ে উদ্বুদ্ধকরণের জন্য প্রচার সামগ্রী তৈরী ও বিতরণ;
- চ. উৎপাদনশীলতা উন্নয়নে কনসালটেন্সি সেবা প্রদান;
- ছ. কারখানা/প্রতিষ্ঠান পর্যায়ে উৎপাদনশীলতা উন্নয়ন কোষ গঠন ও ইহার কার্যক্রমে সহায়তা করা;
- জ. উৎপাদনশীলতা বিষয়ক জ্ঞান ও অভিজ্ঞতা বিনিময়ের জন্য সেমিনার/ আলোচনা সভা/ কর্মশালার আয়োজন করা;
- ঝ. উৎপাদনশীলতা পরিমাপের নির্ণায়ক উদ্ভাবন;
- ঞ. কারখানা পর্যায়ে মজুরীর সহিত উৎপাদনশীলতার যোগসূত্র স্থাপনে পদ্ধতিগত উপায় নির্ণয়ের ব্যাপারে সমীক্ষা পরিচালনা ও সরকারকে পরামর্শ প্রদান করা;
- ট. টোকিওস্থ এশিয়ান প্রোডাকটিভিটি অর্গানাইজেশন (এপিও) এর কর্মসূচী বাস্তবায়নের লক্ষ্যে আন্তর্জাতিক প্রশিক্ষণ, কর্মশালা, সেমিনার, টেকনিক্যাল এক্সপার্ট সার্ভিস ইত্যাদি কর্মকান্ড বাংলাদেশে পরিচালনা ও বাস্তবায়ন করা এবং
- ঠ. এশিয়ান প্রোডাকটিভিটি অর্গানাইজেশন (এপিও) এর উৎপাদনশীলতা উন্নয়ন বিষয়ক কর্মসূচী বাস্তবায়নে বাংলাদেশে ফোকাল পয়েন্ট এর দায়িত্ব পালন করা ।

প্রতিবেদনে ব্যবহৃত নির্ণায়ক ও সূত্রাবলী

- ১। উৎপাদনশীলতা : কোন উৎপাদনকারী/সেবা প্রতিষ্ঠান যে পরিমাণ দ্রব্য বা সেবা উৎপাদন করে থাকে ঐ পরিমাণ দ্রব্য বা সেবা উৎপাদনে যে উপকরণ ব্যয় হয় এ দুইয়ের অনুপাতকে উৎপাদনশীলতা বলা হয়,
- $$\text{উৎপাদনশীলতা} = \frac{\text{উৎপাদন}}{\text{উপকরণ}}$$
- ২। উৎপাদন (আউটপুট) : উৎপাদন বলতে উৎপাদিত দ্রব্য বা সেবাকে বুঝায়। প্রতিবেদনে সংযোজিত মূল্যকে উৎপাদন (আউটপুট) হিসাবে ধরা হয়েছে।
- ৩। সংযোজিত মূল্য : বিক্রয়+অন্যান্য আয়+মজুদ পরিবর্তন - মোট ব্যয় (শিল্প ও অশিল্পজনিত ব্যয়)।
- ৪। মজুদ পরিবর্তন : সমাপনি মজুদ-প্রারম্ভিক মজুদ।
- ৫। শিল্পজনিত ব্যয় : উৎপাদন প্রক্রিয়ায় সরাসরি ব্যবহৃত কাঁচামাল ও জ্বালানী ব্যয়।
- ৬। অ-শিল্পজনিত ব্যয় : মুদ্রণ, মনোহরী, ডাক ও তার, ব্যাংকিং চার্জ, বীমা, পরামর্শক ব্যয়, হিসাব-নিকাশ ও নিরীক্ষা ব্যয় ইত্যাদি।
- ৭। মোট ব্যয় : শিল্পজনিত ব্যয়+অশিল্পজনিত ব্যয়।
- ৮। শ্রম উপকরণ : মোট জনশক্তি/শ্রম ব্যয় বৃহৎ অর্থে সকল কর্মকর্তা/কর্মচারীর বেতন, মজুরী ও ভাতাদি বাবদ ব্যয়।
- ৯। শ্রম উৎপাদনশীলতা : $\frac{\text{সংযোজিত মূল্য}}{\text{মোট জনশক্তি}}$
- ১০। সংযোজিত মূল্যের মার্জিন : $\frac{\text{সংযোজিত মূল্য}}{\text{বিক্রয়}} \times 100$
- ১১। জনপ্রতি বিক্রয় : $\frac{\text{বিক্রয়}}{\text{মোট জনশক্তি}}$
- ১২। মূলধন উৎপাদনশীলতা : $\frac{\text{সংযোজিত মূল্য}}{\text{স্থায়ী সম্পদ}}$

ভূমিকাঃ

জাতীয় অর্থনৈতিক উন্নয়নে উৎপাদনশীলতার কোন বিকল্প নেই। বাংলাদেশ একটি কৃষি প্রধান দেশ। কৃষির উৎপাদনশীলতা বৃদ্ধি ছাড়া বাংলাদেশের অর্থনৈতিক উন্নয়ন সম্ভব নয়। পোলট্রি খাত কৃষিভিত্তিক একটি শিল্প খাত। এ খাতের বর্ধিত উৎপাদনশীলতা বাংলাদেশের অর্থনৈতিক উন্নয়নে অন্যতম ভূমিকা পালন করে আসছে। তাছাড়া পোলট্রি শিল্পের সংগে দেশের আপামর জনগোষ্ঠী অজ্ঞাতভাবে জড়িত। কাজেই এ শিল্পের উন্নয়নের মাধ্যমে ক্রমবর্ধমান বেকার সমস্যা সমাধানের প্রচেষ্টায় ইহা অর্থনীতিতে ফলপ্রসূ ভূমিকা পালন করতে পারে।

বাংলাদেশে শিল্পায়নের পূর্ণবিকাশে পোলট্রি শিল্পের উন্নয়ন অপরিহার্য। এ বিকাশকে সুনিশ্চিত করতে হলে উৎপাদনশীলতা বৃদ্ধি করা একান্ত প্রয়োজন। সকলের সম্মিলিত প্রচেষ্টায় ন্যাশনাল প্রোডাকটিভিটি অর্গানাইজেশন (এনপিও) পোলট্রি খাতকে উৎপাদনশীল করার জন্য সার্বিক সহযোগিতা প্রদান করবে।

সমীক্ষা পদ্ধতিঃ

উৎপাদনশীলতা পরিমাপ বিষয়ক তথ্য সংগ্রহের জন্য ডাকযোগে প্রশ্নমালা প্রেরণ করা হয়। যে সমস্ত প্রতিষ্ঠান হইতে নির্দিষ্ট সময়ে পূরণকৃত প্রশ্নমালা ফেরত পাওয়া যায়নি সেখানে তাগিদপত্র দেওয়া হয়। পরবর্তী সময়ে ব্যক্তিগতভাবে যোগাযোগ স্থাপন করা হয়। এই সমস্ত উদ্যোগের ফলে যে সমস্ত পূরণকৃত প্রশ্নমালা পাওয়া যায় তন্মধ্যে ৫ (পাঁচ) টি প্রতিষ্ঠানের প্রশ্নমালায় চাহিদা মোতাবেক তথ্য পাওয়া গেছে। উক্ত ৫ (পাঁচ) টি প্রশ্নমালা হতে প্রাপ্ত তথ্যের ভিত্তিতে এই প্রতিবেদনটি প্রস্তুত করা হয়েছে।

উদ্দেশ্যাবলীঃ

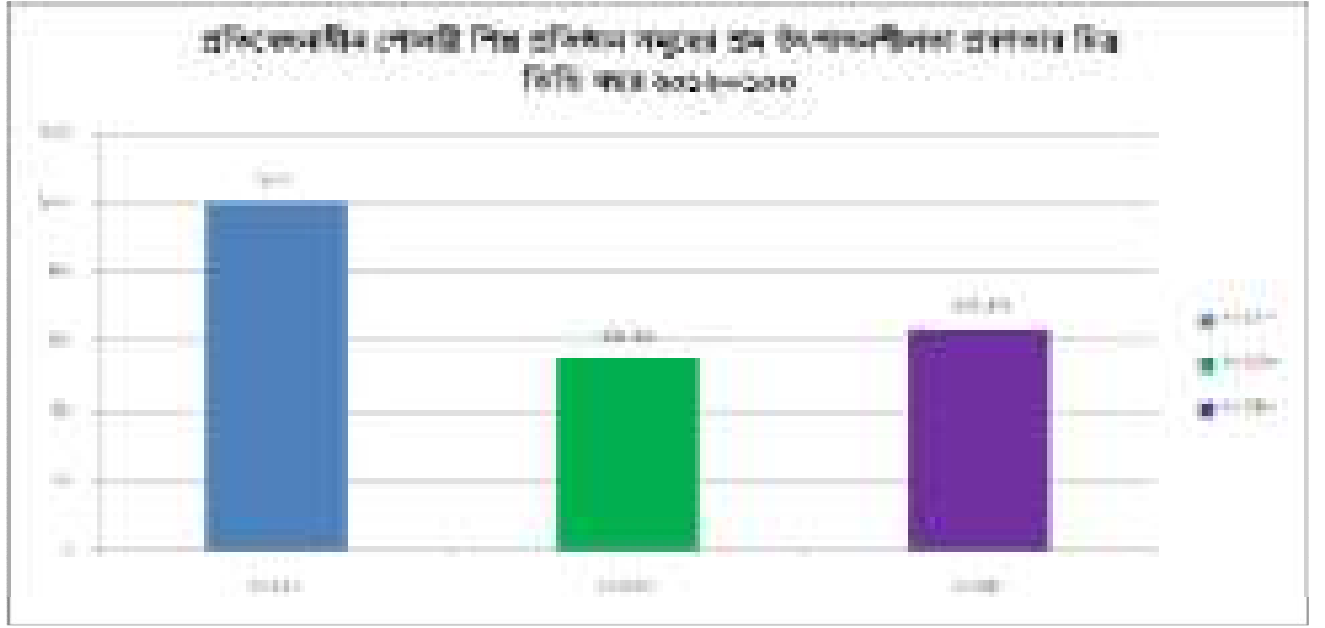
- ১। প্রতিবেদনাধীন প্রতিষ্ঠানে নিয়োজিত মোট জনশক্তির জনপ্রতি শ্রম দ্বারা কতটুকু সংযোজিত মূল্য সৃষ্টি হয়েছে তা পর্যালোচনা ও বিশ্লেষণ করা;
- ২। প্রতিষ্ঠানের টাকা প্রতি বিক্রয় অনুপাতে সংযোজিত মূল্য কত তার শতকরা হার পর্যালোচনা ও বিশ্লেষণ করা;
- ৩। প্রতিষ্ঠানের জনপ্রতি বিক্রয়ের পরিমাণ কতটুকু হয়েছে তা পর্যালোচনা ও বিশ্লেষণ করা;
- ৪। প্রতিষ্ঠানের গড়ে প্রতিটি কর্মকর্তা/কর্মচারীর জন্য কত ব্যয় হয়েছে তা পর্যালোচনা ও বিশ্লেষণ করা;
- ৫। প্রতিষ্ঠানের নির্দিষ্ট পরিমাণ সংযোজিত মূল্য সৃষ্টি করতে কত টাকা কর্মকর্তা/কর্মচারী বাবদ খরচ হয়েছে উহার পর্যালোচনা ও বিশ্লেষণ করা;
- ৬। প্রতিষ্ঠানের স্থায়ী মূলধন ব্যবহারের ফলে কতটুকু সংযোজিত মূল্য সৃষ্টি হয়েছে তা পর্যালোচনা ও বিশ্লেষণ করা;
- ৭। প্রতিষ্ঠানের প্রতি টাকা স্থায়ী মূলধন ব্যবহারের মাধ্যমে কত টাকার পণ্য বিক্রয় হয়েছে উহা পর্যালোচনা ও বিশ্লেষণ করা।

সংক্ষিপ্ত সারাংশঃ

এই সমীক্ষায় বাংলাদেশ পোলট্রি শিল্প এসোসিয়েশন এর সদস্য ভুক্ত পোলট্রি শিল্প প্রতিষ্ঠানের ২০১২, ২০১৩ এবং ২০১৪ সালের প্রতিষ্ঠানভিত্তিক শ্রম উৎপাদনশীলতা, সংযোজিত মূল্যের মার্জিন, জনপ্রতি বিক্রয়, প্রতিযোগিতামূলক শ্রম ব্যয়, গড় শ্রম ব্যয় ও মূলধন উৎপাদনশীলতা বিশ্লেষণের মাধ্যমে প্রতিষ্ঠানের সফলতা ও দুর্বলতার দিক সমূহ তুলে ধরা হয়েছে। তাছাড়াও প্রতিবেদনাধীন সময়ে বাংলাদেশ পোলট্রি শিল্প এসোসিয়েশনের সদস্যভুক্ত প্রতিষ্ঠান গুলোর বছর ভিত্তিক গড় শ্রম উৎপাদনশীলতার প্রবণতা ও গড় মূলধন উৎপাদনশীলতার প্রবণতা সারাংশ সারণী ও চিত্রের মাধ্যমে উপস্থাপন করা হলো।

ক) প্রতিবেদনাধীন বাংলাদেশ পোলট্রি শিল্প এসোসিয়েশন এর সদস্যভুক্ত ০৫ টি প্রতিষ্ঠানের ২০১২ সালকে ভিত্তি বছর বিবেচনা করে ২০১২ হতে ২০১৪ সালের গড় শ্রম উৎপাদনশীলতার প্রবণতার তুলনা করলে দেখা যায় যে শ্রম উৎপাদনশীলতা ২০১৩ এবং ২০১৪ উভয় সালই হ্রাস পেয়েছে অর্থাৎ শ্রম উৎপাদনশীলতা বৃদ্ধির প্রবণতার ধারাবাহিকতা রক্ষা সম্ভব হয় নাই।

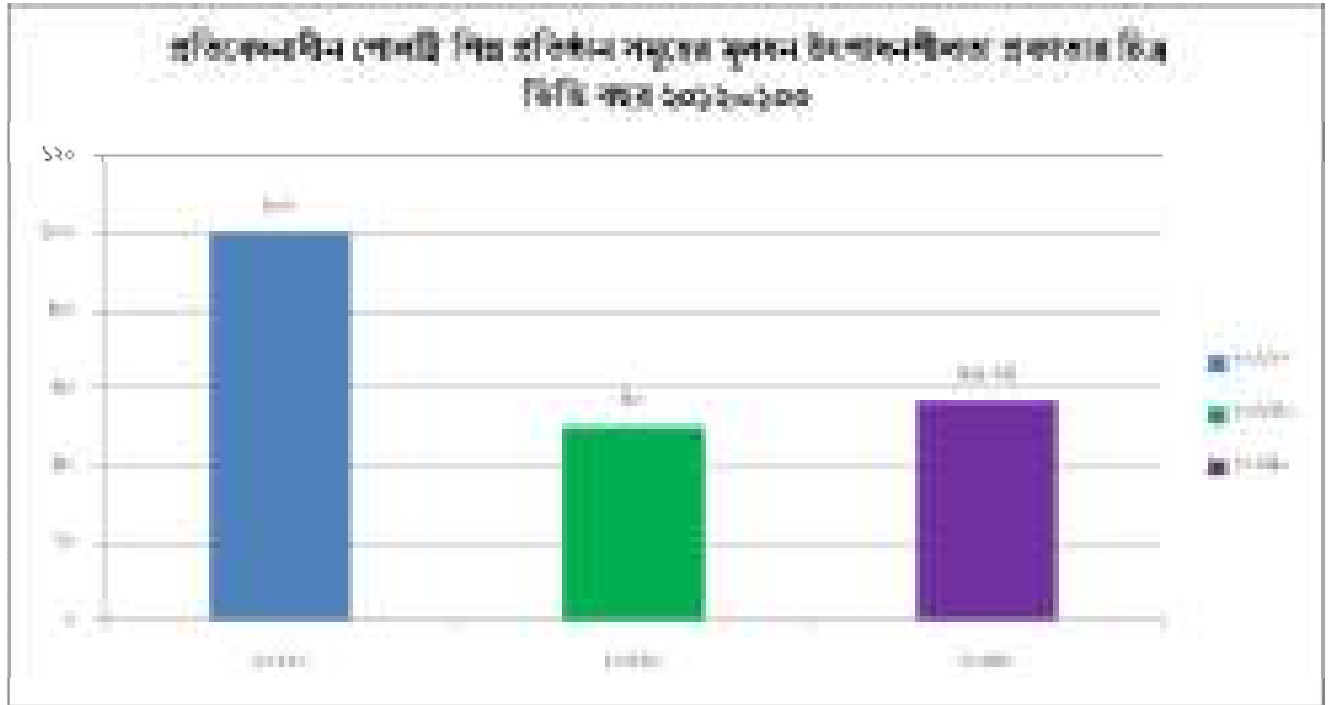
প্রতিবেদনাধীন পোলট্রি শিল্প প্রতিষ্ঠান সমূহের সংযোজিত মূল্যে শ্রম উৎপাদনশীলতার প্রবণতা ভিত্তি বছর ২০১২=১০০				
বছর	নিয়োজিত জনশক্তি (সংখ্যা)	সংযোজিত মূল্য (লক্ষ টাকা)	শ্রম উৎপাদনশীলতা	শ্রম উৎপাদনশীলতার প্রবণতা
২০১২	৩৬৯	২৪৬৫.৮৮	৬.৬৮	১০০
২০১৩	৩৯২	১৪৩৬.২৪	৩.৬৬	৫৪.৭৯
২০১৪	৪১১	১৭৪৪.১৬	৪.২৪	৬৩.৪৭



৬

খ) প্রতিবেদনাধীন বাংলাদেশ পোলট্রি শিল্প এসোসিয়েশন এর সদস্যভুক্ত ০৫ টি প্রতিষ্ঠানের ২০১২ সালকে ভিত্তি বছর বিবেচনা করে ২০১২ হতে ২০১৪ সালের মূল্য উৎপাদনশীলতার প্রবণতার তুলনা করলে দেখা যায় যে মূল্য উৎপাদনশীলতা ২০১৩ এবং ২০১৪ উভয় সাল হ্রাস পেয়েছে অর্থাৎ মূল্য উৎপাদনশীলতা বৃদ্ধির প্রবণতার ধারাবাহিকতা রক্ষা সম্ভব হয় নাই।

প্রতিবেদনাধীন পোলট্রি শিল্প প্রতিষ্ঠান সমূহের সংযোজিত মূল্যে মূল্য উৎপাদনশীলতার প্রবণতা ভিত্তি বছর ২০১২=১০০				
বছর	স্থায়ী সম্পত্তি (লক্ষ টাকা)	সংযোজিত মূল্য (লক্ষ টাকা)	মূল্য উৎপাদনশীলতা	মূল্য উৎপাদনশীলতার প্রবণতা
২০১২	৭৬৬১.০২	২৪৬৫.৮৮	০.৩২	১০০
২০১৩	৮৯০৪.৬৯	১৪৩৬.২৪	০.১৬	৫০
২০১৪	৯৬৩৮.০৮	১৭৪৪.১৬	০.১৮	৫৬.২৫



সুপারিশ :

- ১। পোলট্রি শিল্পের উৎপাদনশীলতা ধারাবাহিকভাবে উর্দ্ধমুখী রাখার জন্য প্রয়োজনীয় প্রচেষ্টা ও উদ্যোগ গ্রহণ করতে হবে। এই লক্ষ্যে ব্যবস্থাপনা কর্তৃপক্ষকে উৎপাদনশীলতার গুরুত্ব সম্পর্কে অবশ্যই সচেতন হতে হবে। একই সাথে কর্মকর্তা ও কর্মচারীদের উৎপাদনশীলতার প্রয়োজনীয়তা ও সুফল সম্পর্কে সচেতন করতে হবে এবং উৎপাদনশীলতা উন্নয়ন কার্যক্রমে অংশ গ্রহণের জন্য তাদেরকে উদ্বুদ্ধ করতে হবে।
- ২। ধারাবাহিকভাবে উৎপাদনশীলতা পরিমাপ করে উৎপাদনশীলতার উন্নয়নের ক্ষেত্রে বাধাসমূহ চিহ্নিত করতে হবে এবং প্রতিকারের ব্যবস্থা গ্রহণ করতে হবে।

- ৩। সুপারিকল্পিতভাবে উৎপাদনশীলতা উন্নয়ন কার্যক্রম পরিচালনার জন্য সকল প্রতিষ্ঠানে উৎপাদনশীলতা উন্নয়ন কোষ গঠন করতে হবে। এই কোষের কার্যক্রম নিম্নরূপ হতে পারেঃ
- (ক) মাসিক ও বাৎসরিক ভিত্তিতে উৎপাদনশীলতা পরিমাপ করা ;
- (খ) উৎপাদনশীলতা উন্নয়নে বাধাসমূহ চিহ্নিতকরণ এবং দূরীকরণের ব্যবস্থা গ্রহণ করা ;
- (গ) উৎপাদনশীলতা কর্মসূচি গ্রহণ বা বাস্তবায়নের জন্য মাসিক সভার আয়োজন করা ;
- (ঘ) কর্মকর্তা ও কর্মচারীদের উৎপাদনশীলতা বিষয়ে সচেতনতা বৃদ্ধির লক্ষ্যে প্রশিক্ষণ, কর্মশালা ও আলোচনা সভার আয়োজন করা ;
- (ঙ) প্রতি বছর জাতীয় উৎপাদনশীলতা দিবস যথাযথভাবে পালন করা এবং এ দিবস উপলক্ষ্যে আলোচনা সভার আয়োজন করা ;
- (চ) উৎপাদনশীলতা বৃদ্ধির লক্ষ্যে কর্মকর্তা/কর্মচারী ও মালিকদের মধ্যে সুসম্পর্ক বজায় রাখা ;
- (ছ) জনশক্তির সর্বোচ্চ ব্যবহার নিশ্চিত করা ;
- (জ) উৎপাদিত পণ্য বা সেবার সর্বোচ্চ মান নিশ্চিত করা ; এবং
- (ঝ) উৎপাদন ব্যয় সর্বনিম্ন পর্যায়ে হ্রাসকরণ নিশ্চিত করা

৮

কাজী চিকস্ লিমিটেড (ইউনিট-২)

প্রতিষ্ঠান পরিচিতিঃ

কাজী চিকস্ লিমিটেড (ইউনিট-২) কাজী ফার্মস গ্রুপের একটি প্রতিষ্ঠান। এটি বড় ধর্মপুর, লালমাই, কুমিল্লাতে অবস্থিত। উক্ত প্রতিষ্ঠানটি ২০০৬ সালে প্রতিষ্ঠিত হয় এবং একই সালে উৎপাদন শুরু করে। প্রতিষ্ঠানটির নিয়োজিত জনবল ২০১২ সালে ৮৪ জন, ২০১৩ সালে ৮৭ জন এবং ২০১৪ সালে ৯৭ জন। প্রতিষ্ঠানটির উৎপাদিত পণ্য হচ্ছে এক দিনের মুরগীর বাচ্চা।

সারণী-১

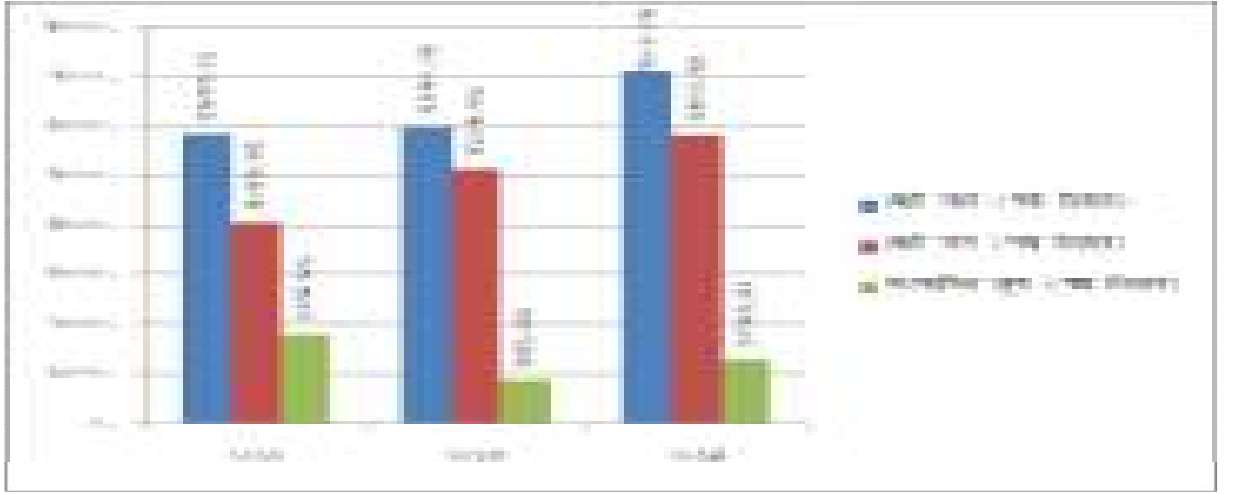
সংযোজিত মূল্য ও ইহার উপাত্তসমূহ

বিবরণ	বৎসর		
	২০১২	২০১৩	২০১৪

মোট আয় (লক্ষ টাকায়)	৫৮৩৩.২১	৫৯৮০.০৪	৭১০৯.২৮
মোট ব্যয় (লক্ষ টাকায়)	৪০৫৮.৩৫	৫১২৮.৩৯	৫৮২২.৭৬
সংযোজিত মূল্য (লক্ষ টাকায়)	১৭৭৪.৮৬	৮৫১.৬৫	১২৮৬.৫২

সারণী -১ এ কাজী চিকস্ লিমিটেড (ইউনিট-২) এর সংযোজিত মূল্য নিরূপন করা হয়েছে। এ সারণী পর্যালোচনায় দেখা যায় যে, সংযোজিত মূল্য ভিত্তি বৎসর ২০১২ সালের তুলনায় ২০১৩ সালে ৫২.০২% এবং ২০১৪ সালে ২৭.৫১% হ্রাস পেয়েছে। মোট আয় ভিত্তি বৎসর ২০১২ সালের তুলনায় ২০১৩ সালে ২.৫২% এবং ২০১৪ সালে ২১.৮৭% বৃদ্ধি পেয়েছে। মোট ব্যয় ভিত্তি বৎসর ২০১২ সালের তুলনায় ২০১৩ সালে ২৬.৩৭% এবং ২০১৪ সালে ৪৩.৪৮% বৃদ্ধি পেয়েছে। সংযোজিত মূল্য বাড়াতে হলে মোট ব্যয় কমিয়ে মোট আয় বৃদ্ধি করতে হবে।

কাজী চিকস্ লিমিটেড (ইউনিট-২)
চিত্রে সংযোজিত মূল্যের উপাত্ত



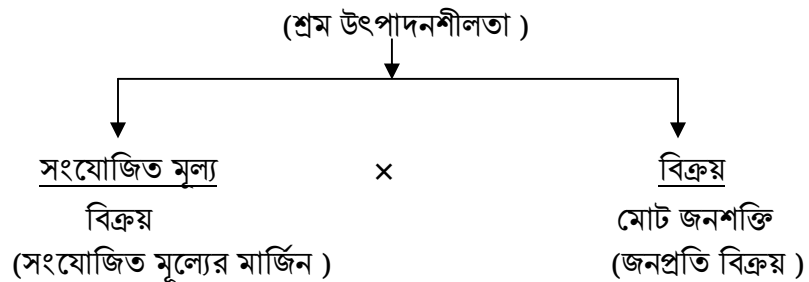
৯

ফিগার-১.০

শ্রম উৎপাদনশীলতা অনুপাত

$\frac{\text{সংযোজিত মূল্য}}{\text{জনশক্তি}}$

(শ্রম উৎপাদনশীলতা)



ফাইন্ডিংসঃ

শ্রম উৎপাদনশীলতা অথবা জনপ্রতি সংযোজিত মূল্য দ্বারা তুলনামূলক শ্রমিক সংখ্যা অনুপাতে শিল্প প্রতিষ্ঠানের সম্পদ সৃষ্টির সামর্থ্যকে বুঝায়। ইহা উৎপাদনশীলতা পরিমাপের একটি পদ্ধতি। ইহা প্রতিষ্ঠানে সংযোজিত মূল্যের মার্জিন এবং জনপ্রতি বিক্রয় দ্বারা প্রভাবিত, যা ফিগার ১.০ এ দেখানো হয়েছে। সারণী-২ হতে প্রাপ্ত তথ্যের ভিত্তিতে শ্রম উৎপাদনশীলতার অনুপাত বিশ্লেষণ করা হয়েছে।

সারণী-২
শ্রম উৎপাদনশীলতা অনুপাত

বিবরণ	বৎসর		
	২০১২	২০১৩	২০১৪
মোট জনশক্তি (সংখ্যা)	৮৪	৮৭	৯২
সংযোজিত মূল্য জনশক্তি (লক্ষ টাকায়)	২১.১৩	৯.৭৯	১৩.৯৮
সংযোজিত মূল্য মোট আয় (%)	৩০.৪৩%	১৪.২৪%	১৮.১০%
মোট আয় মোট জনশক্তি (লক্ষ টাকায়)	৬৯.৪৪	৬৮.৭৪	৭৭.২৭

সারণী-২ এ প্রতিষ্ঠানটির শ্রম উৎপাদনশীলতা বিশ্লেষণ করা হয়েছে। এ সারণী পর্যবেক্ষণে দেখা যায় যে, শ্রম উৎপাদনশীলতা ভিত্তি বৎসর ২০১২ সালের তুলনায় ২০১৩ সালে ৫৩.৬৭% এবং ২০১৪ সালে ৩৩.৮৪% হ্রাস পেয়েছে। সংযোজিত মূল্য মার্জিনের ক্ষেত্রে ভিত্তি বৎসর ২০১২ সালের তুলনায় ২০১৩ সালে ১৬.১৯% এবং ২০১৪ সালে ১২.৩৩% হ্রাস পেয়েছে। জনপ্রতি মোট আয় ভিত্তি বৎসর ২০১২ সালের তুলনায় ২০১৩ সালে ১.০১% এবং ২০১৪ সালে ১০.৬৪% বৃদ্ধি পেয়েছে। শ্রম উৎপাদনশীলতা কাঙ্ক্ষিত পর্যায়ে বৃদ্ধি করতে হলে উৎপাদনসহ জনপ্রতি মোট আয় বৃদ্ধি করতে হবে।

১০

সারণী-৩
মোট আয় হিসেবে সংযোজিত মূল্য ও মোট ব্যয়ের শতকরা হার

বিবরণ	বৎসর		
	২০১২	২০১৩	২০১৪
মোট ব্যয়	৬৯.৫৭%	৮৫.৭৬%	৮১.৯০%
সংযোজিত মূল্য	৩০.৪৩%	১৪.২৪%	১৮.১০%
মোট আয়	১০০%	১০০%	১০০%

সারণী-৩ এ কাজী চিকস্ লিমিটেড (ইউনিট-২) এর মোট আয় হিসেবে সংযোজিত মূল্য ও মোট ব্যয়ের শতকরা হার বিশ্লেষণ করা হয়েছে। এ সারণী বিশ্লেষণে প্রতীয়মান হয় যে, কাজী চিকস্ লিমিটেড (ইউনিট-২) এর মোট আয় হিসাবে সংযোজিত মূল্য ২০১২ সালের তুলনায় ২০১৩ সালে ১৬.১৯% এবং ২০১৪ সালে ১২.৩৩% হ্রাস পেয়েছে। মোট ব্যয়ের ক্ষেত্রে ভিত্তি বৎসর ২০১২ সালের তুলনায় ২০১৩ সালে ১৬.১৯% এবং ২০১৪ সালে ১২.৩৩% বৃদ্ধি পেয়েছে।

ফিগার-১.১
 প্রতিযোগিতা শ্রম ব্যয়ের অনুপাত

$$\frac{\text{সংযোজিত মূল্য}}{\text{শ্রম ব্যয়}}$$
 (প্রতিযোগিতামূলক শ্রম ব্যয়)

↓

$$\frac{\text{সংযোজিত মূল্য}}{\text{মোট জনশক্তি}} \div \frac{\text{শ্রম ব্যয়}}{\text{মোট জনশক্তি}}$$

(শ্রম উৎপাদনশীলতা) (গড় শ্রম ব্যয়)

ফাইন্ডিংসঃ

প্রতিযোগিতামূলক শ্রম ব্যয়ের অনুপাত বলতে সংযোজিত মূল্য ও শ্রমিকের আনুপাতিক বেতনকেই বুঝায়। অর্থাৎ প্রতিযোগিতামূলকভাবে বেতন অথবা শ্রমিকের দক্ষতা ও নৈপুণ্যতার অনুপাতে বেতন। প্রতিষ্ঠানের শ্রম উৎপাদনশীলতা এবং গড় শ্রমিকের বেতন ফিগার ১.১ এর মাধ্যমে বিশ্লেষণ করা হয়েছে। প্রতিষ্ঠান কর্তৃক প্রদত্ত তথ্যের ভিত্তিতে প্রতিযোগিতামূলক শ্রম ব্যয়ের অনুপাত সারণী-৪ এ দেখানো হয়েছে।

১১

সারণী-৪
 প্রতিযোগিতামূলক শ্রম ব্যয়ের অনুপাত

বিবরণ	বৎসর		
	২০১২	২০১৩	২০১৪
শ্রম ব্যয় (লক্ষ টাকায়)	৫৮.৪৭	৬৯.১৩	৮১.৯৬
সংযোজিত মূল্য শ্রম ব্যয় (লক্ষ টাকায়)	৩০.৩৫	১২.৩২	১৫.৭০

সংযোজিত মূল্য জনশক্তি	(লক্ষ টাকায়)	২১.১৩	৯.৭৯	১৩.৯৮
শ্রম ব্যয় জনশক্তি	(লক্ষ টাকায়)	০.৭০	০.৭৯	০.৮৯

সারণী-৩ এ কাজী চিকস্ লিমিটেড (ইউনিট-২) এর প্রতিযোগিতামূলক শ্রম ব্যয়ের অনুপাত বিশ্লেষণ করা হয়েছে। সারণী পর্যবেক্ষণে দেখা যায় যে, প্রতিযোগিতামূলক শ্রম ব্যয় ভিত্তি বৎসর ২০১২ সালের তুলনায় ২০১৩ সালে ৫৯.৪১% এবং ২০১৪ সালে ৪৮.২৭% হ্রাস পেয়েছে। গড় শ্রম ব্যয় ভিত্তি বৎসর ২০১২ সালের তুলনায় ২০১৩ সালে ১২.৮৬% এবং ২০১৪ সালে ২৭.১৪% বৃদ্ধি পেয়েছে।

সারণী-৫

উৎপাদনশীলতার সহিত সম্পৃক্ত ব্যয়ের তুলনামূলক উপাত্ত

বিবরণ	বৎসর		
	২০১২	২০১৩	২০১৪
শ্রম ব্যয় মোট জনশক্তি	(লক্ষ টাকায়) ০.৭০	০.৭৯	০.৮৯
সংযোজিত মূল্য শ্রম ব্যয়	(লক্ষ টাকায়) ৩০.৩৫	১২.৩২	১৫.৭০
শ্রম ব্যয় সংযোজিত মূল্য	(লক্ষ টাকায়) ০.০৩	০.০৮	০.০৬

সারণী-৪ এ কাজী চিকস্ লিমিটেড (ইউনিট-২) এর উৎপাদনশীলতার সহিত সম্পৃক্ত ব্যয়ের তুলনামূলক উপাত্ত বিশ্লেষণে দেখা যায় যে, জনপ্রতি শ্রম ব্যয় ভিত্তি বৎসর ২০১২ সালের তুলনায় ২০১৩ সালে ১২.৮৬% এবং ২০১৪ সালে ২৭.১৪% বৃদ্ধি পেয়েছে। অপরদিকে সংযোজিত মূল্য ও শ্রম ব্যয়ের অনুপাতের হার ভিত্তি বৎসর ২০১২ সালের তুলনায় ২০১৩ সালে ৫৯.৪১% এবং ২০১৪ সালে ৪৮.২৭% হ্রাস পেয়েছে। শ্রম ব্যয় ও সংযোজিত মূল্যের অনুপাতের হার ভিত্তি বৎসর ২০১২ সালের তুলনায় ২০১৩ সালে ১৬৬.৬৭% এবং ২০১৪ সালে ১০০% বৃদ্ধি পেয়েছে।

১২

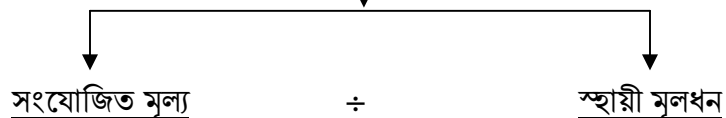
ফিগার-১.২

মূলধন উৎপাদনশীলতার অনুপাত

সংযোজিত মূল্য

স্থায়ী মূলধন

(মূলধন উৎপাদনশীলতা)



মোট জনশক্তি
(শ্রম উৎপাদনশীলতা)

মোট জনশক্তি
(স্থায়ী মূলধনের ইনটেনসিটি)

ফাইন্ডিংসঃ

মূলধন উৎপাদনশীলতার অনুপাত বলতে স্থায়ী মূলধনের মাত্রাকে বুঝায়। এর নৈপুণ্যতা নির্ভর করে শ্রম উৎপাদনশীলতা এবং স্থায়ী মূলধনের ইনটেনসিটির বা জনপ্রতি স্থায়ী মূলধনের উপর যাহা ফিগার ১.২ এ দেখানো হয়েছে। মূলধন উৎপাদনশীলতা তথ্য সারণী-৬ এ দেখানো হল।

সারণী-৬
মূলধন উৎপাদনশীলতার অনুপাত

বিবরণ	বৎসর		
	২০১২	২০১৩	২০১৪
স্থায়ী মূলধন (লক্ষ টাকায়)	১৮২১.০৩	২১৩২.৪২	২৩৪০.১২
সংযোজিত মূল্য স্থায়ী মূলধন (লক্ষ টাকায়)	০.৯৭	০.৪০	০.৫৫
সংযোজিত মূল্য জনশক্তি (লক্ষ টাকায়)	২১.১৩	৯.৭৯	১৩.৯৮
স্থায়ী মূলধন মোট জনশক্তি (লক্ষ টাকায়)	২১.৬৮	২৪.৫১	২৫.৪৪

সারণী -৬ এ কাজী চিকস্ লিমিটেড (ইউনিট-২) এর মূলধন উৎপাদনশীলতা বিশ্লেষণ করা হয়েছে। এ সারণী পর্যবেক্ষণে দেখা যায় যে, মূলধন উৎপাদনশীলতার ক্ষেত্রে ভিত্তি বৎসর ২০১২ সালের তুলনায় ২০১৩ সালে ৫৮.৭৬% এবং ২০১৪ সালে ৪৩.৩০% হ্রাস পেয়েছে। শ্রম উৎপাদনশীলতার ক্ষেত্রে ভিত্তি বৎসর ২০১২ সালের তুলনায় ২০১৩ সালে ৫৩.৬৮% এবং ২০১৪ সালে ৩৩.৮৪% হ্রাস পেয়েছে। স্থায়ী মূলধনের ইনটেনসিটির ক্ষেত্রে ভিত্তি বৎসর ২০১২ সালের তুলনায় ২০১৩ সালে ১৩.০৫% এবং ২০১৪ সালে ১৭.৩৪% বৃদ্ধি পেয়েছে। প্রতিষ্ঠানে নিয়োজিত জনশক্তি এবং মূলধনকে দক্ষতাপূর্ণ ও কার্যকরভাবে ব্যবহারের মাধ্যমে সংযোজিত মূল্য বৃদ্ধি পূর্বক শ্রম উৎপাদনশীলতা ও মূলধন উৎপাদনশীলতা বৃদ্ধি করা প্রয়োজন।

১৩

রাফিদ পোলট্রি এন্ড হেচারী লিমিটেড

প্রতিষ্ঠান পরিচিতিঃ রাফিদ পোলট্রি এন্ড হেচারী লিমিটেড জামান গ্রুপের একটি প্রতিষ্ঠান। এটি ভিমরুল্লা, চুয়াডাঙ্গায় অবস্থিত। প্রতিষ্ঠানটির নিয়োজিত জনবল ২০১২ সালে ১৭৫ জন, ২০১৩ সালে ১৭৫ জন এবং ২০১৪ সালে ১৬৫ জন। প্রতিষ্ঠানটির বিক্রিত পণ্য হচ্ছে পোলট্রি চিকস।

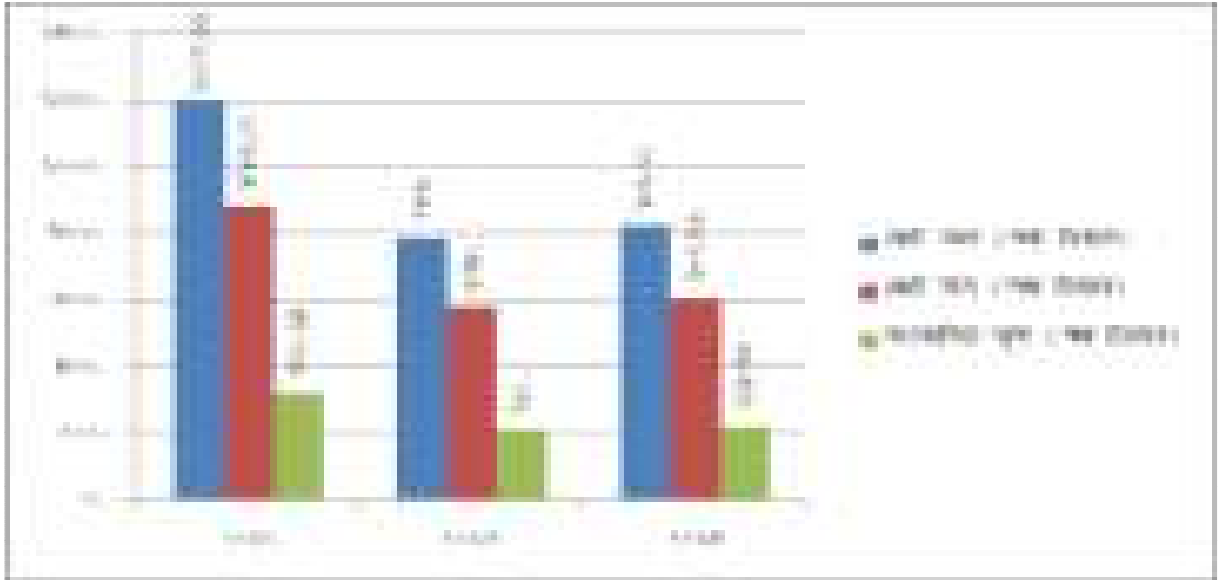
সারণী-১
সংযোজিত মূল্যে উপাত্ত

বিবরণ	বৎসর
-------	------

	২০১২	২০১৩	২০১৪
মোট আয় (লক্ষ টাকায়)	১২০৩.৬৬	৭৮৮.০০	৮২১.১২
মোট ব্যয় (লক্ষ টাকায়)	৮৮৩.০২	৫৭৮.০০	৬০২.৩৯
সংযোজিত মূল্য (লক্ষ টাকায়)	৩২০.৬৪	২১০.০০	২১৮.৭৩

সারণী -১ এ রাফিদ পোলট্রি এন্ড হেচারী লিমিটেড এর সংযোজিত মূল্য নিরূপন করা হয়েছে। এ সারণী পর্যালোচনায় দেখা যায় যে, সংযোজিত মূল্য ভিত্তি বৎসর ২০১২ সালের তুলনায় ২০১৩ সালে ৩৪.৫১% এবং ২০১৪ সালে ৩১.৭৮% হ্রাস পেয়েছে। মোট আয় ভিত্তি বৎসর ২০১২ সালের তুলনায় ২০১৩ সালে ৩৪.৫৩% এবং ২০১৪ সালে ৩১.৭৮% হ্রাস পেয়েছে। মোট ব্যয় ভিত্তি বৎসর ২০১২ সালের তুলনায় ২০১৩ সালে ৩৪.৫৪% এবং ২০১৪ সালে ৩১.৭৮% হ্রাস পেয়েছে। সংযোজিত মূল্য বাড়াতে হলে মোট ব্যয় কমিয়ে মোট আয় বৃদ্ধি করতে হবে।

রাফিদ পোলট্রি এন্ড হেচারী লিমিটেড
চিত্রে সংযোজিত মূল্যের উপাত্ত



১৪

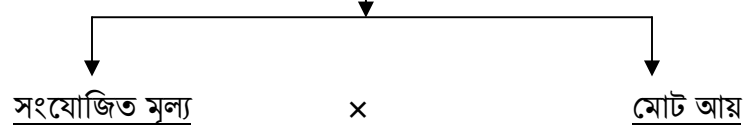
ফিগার-১.০

শ্রম উৎপাদনশীলতা অনুপাত

$\frac{\text{সংযোজিত মূল্য}}{\text{মোট জনশক্তি}}$

(শ্রম উৎপাদনশীলতা)

(শ্রম উৎপাদনশীলতা)



মোট আয়
(সংযোজিত মূল্যের মার্জিন)

মোট জনশক্তি
(জনপ্রতি মোট আয়)

ফাইন্ডিংসঃ

শ্রম উৎপাদনশীলতা অথবা জনপ্রতি সংযোজিত মূল্য দ্বারা তুলনামূলক শ্রমিক সংখ্যা অনুপাতে শিল্প প্রতিষ্ঠানের সম্পদ সৃষ্টির সামর্থ্যকে বুঝায় । ইহা উৎপাদনশীলতা পরিমাপের একটি পদ্ধতি । ইহা প্রতিষ্ঠানে সংযোজিত মূল্যের মার্জিন এবং জনপ্রতি মোট আয় দ্বারা প্রভাবিত, যা ফিগার ১.০ এ দেখানো হয়েছে । সারণী-২ হতে প্রাপ্ত তথ্যের ভিত্তিতে শ্রম উৎপাদনশীলতার অনুপাত বিশ্লেষণ করা হয়েছে ।

সারণী-২ শ্রম উৎপাদনশীলতা অনুপাত

বিবরণ	বৎসর		
	২০১২	২০১৩	২০১৪
জনশক্তি (সংখ্যা)	১৭৫	১৭৫	১৬৫
সংযোজিত মূল্য জনশক্তি (লক্ষ টাকায়)	১.৮৩	১.২০	১.৩২
সংযোজিত মূল্য মোট আয় (%)	২৬.৬৪%	২৬.৬৫%	২৬.৬৪%
মোট আয় মোট জনশক্তি (লক্ষ টাকায়)	৬৯.৪৪	৬৮.৭৪	৭৭.২৭

সারণী-২ এ প্রতিষ্ঠানটির শ্রম উৎপাদনশীলতা বিশ্লেষণ করা হয়েছে । এ সারণী পর্যবেক্ষণে দেখা যায় যে, শ্রম উৎপাদনশীলতা ভিত্তি বৎসর ২০১২ সালের তুলনায় ২০১৩ সালে ৩৪.৪৩% এবং ২০১৪ সালে ২৭.৩২% হ্রাস পেয়েছে। সংযোজিত মূল্যের মার্জিনের ক্ষেত্রে ভিত্তি বৎসর ২০১২ সালের তুলনায় ২০১৩ সালে ০.০১% বৃদ্ধি এবং ২০১৪ সালে স্থির ছিল । জনপ্রতি মোট আয় ভিত্তি বৎসর ২০১২ সালের তুলনায় ২০১৩ সালে ৩৪.৫৯% এবং ২০১৪ সালে ২৭.৬২% হ্রাস পেয়েছে । শ্রম উৎপাদনশীলতা কাঙ্ক্ষিত পর্যায়ে বৃদ্ধি করতে হলে উৎপাদনসহ জনপ্রতি মোট আয় বৃদ্ধি করতে হবে ।

১৫

সারণী-৩ মোট আয় হিসেবে সংযোজিত মূল্য ও মোট ব্যয়ের শতকরা হার

বিবরণ	বৎসর		
	২০১২	২০১৩	২০১৪
মোট ব্যয়	৭৩.৩৬%	৭৩.৩৫%	৭৩.৩৬%
সংযোজিত মূল্য	২৬.৬৪%	২৬.৬৫%	২৬.৬৪%
মোট আয়	১০০%	১০০%	১০০%

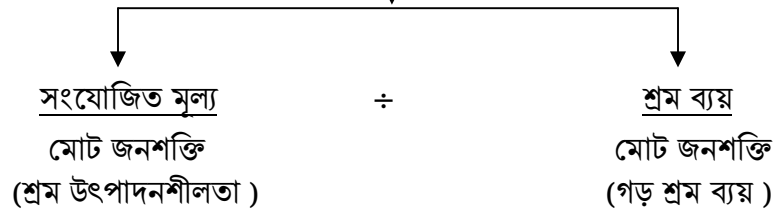
সারণী-৩ এ রাফিদ পোলট্রি এন্ড হেচারী লিমিটেড এর মোট আয় হিসেবে সংযোজিত মূল্য ও মোট ব্যয়ের শতকরা হার বিশ্লেষণ করা হয়েছে। এ সারণী বিশ্লেষণে প্রতীয়মান হয় যে, রাফিদ পোলট্রি এন্ড হেচারী লিমিটেড এর মোট আয় হিসাবে সংযোজিত মূল্য ২০১২ সালের তুলনায় ২০১৩ সালে ০.০১% বৃদ্ধি এবং ২০১৪ সালে স্থির ছিল। মোট ব্যয়ের ক্ষেত্রে ভিত্তি বৎসর ২০১২ সালের তুলনায় ২০১৩ সালে ০.০১% হ্রাস এবং ২০১৪ সালে স্থির ছিল।

ফিগার-১.১

প্রতিযোগিতা শ্রম ব্যয়ের অনুপাত

$\frac{\text{সংযোজিত মূল্য}}{\text{শ্রম ব্যয়}}$

(প্রতিযোগিতামূলক শ্রম ব্যয়)



ফাইন্ডিংসঃ

প্রতিযোগিতামূলক শ্রম ব্যয়ের অনুপাত বলতে সংযোজিত মূল্য ও মোট জনশক্তির আনুপাতিক বেতনকেই বুঝায়। অর্থাৎ প্রতিযোগিতামূলকভাবে বেতন অথবা শ্রমিকের দক্ষতা ও নৈপুণ্যতার অনুপাতে বেতন। প্রতিষ্ঠানের শ্রম উৎপাদনশীলতা এবং গড় শ্রমিকের বেতন ফিগার ১.১ এর মাধ্যমে বিশ্লেষণ করা হয়েছে। প্রতিষ্ঠান কর্তৃক প্রদত্ত তথ্যের ভিত্তিতে প্রতিযোগিতামূলক শ্রম ব্যয়ের অনুপাত সারণী-৪ এ দেখানো হয়েছে।

১৬

সারণী-৪

প্রতিযোগিতামূলক শ্রম ব্যয়ের অনুপাত

বিবরণ	বৎসর		
	২০১২	২০১৩	২০১৪
শ্রম ব্যয় (লক্ষ টাকায়)	৬০.১২	৫২.৫০	৫৪.১০
$\frac{\text{সংযোজিত মূল্য}}{\text{শ্রম ব্যয়}}$ (লক্ষ টাকায়)	৫.৩৩	৪.০০	৪.০৪

সংযোজিত মূল্য জনশক্তি	(লক্ষ টাকায়)	১.৮৩	১.২০	১.৩৩
শ্রম ব্যয় জনশক্তি	(লক্ষ টাকায়)	০.৩৪	০.৩০	০.৩৩

সারণী-৩ এ রাফিদ পোলট্রি এন্ড হেচারী লিমিটেড এর প্রতিযোগিতামূলক শ্রম ব্যয়ের অনুপাত বিশ্লেষণ করা হয়েছে। সারণী পর্যবেক্ষণে দেখা যায় যে, প্রতিযোগিতামূলক শ্রম ব্যয় ভিত্তি বৎসর ২০১২ সালের তুলনায় ২০১৩ সালে ২৪.৯৫% এবং ২০১৪ সালে ২৪.২০% হ্রাস পেয়েছে। গড় শ্রম ব্যয় ভিত্তি বৎসর ২০১২ সালের তুলনায় ২০১৩ সালে ১১.৭৬% এবং ২০১৪ সালে ২.৯৪% হ্রাস পেয়েছে।

সারণী-৫

উৎপাদনশীলতার সহিত সম্পৃক্ত ব্যয়ের তুলনামূলক উপাত্ত

বিবরণ		বৎসর		
		২০১২	২০১৩	২০১৪
শ্রম ব্যয় মোট জনশক্তি	(লক্ষ টাকায়)	০.৩৪	০.৩০	০.৩৩
সংযোজিত মূল্য শ্রম ব্যয়	(লক্ষ টাকায়)	৫.৩৩	৪.০০	৪.০৪
শ্রম ব্যয় সংযোজিত মূল্য	(লক্ষ টাকায়)	০.১৯	০.২৫	০.২৫

সারণী-৪ এ রাফিদ পোলট্রি এন্ড হেচারী লিমিটেড এর উৎপাদনশীলতার সহিত সম্পৃক্ত ব্যয়ের তুলনামূলক উপাত্ত বিশ্লেষণে দেখা যায় যে, জনপ্রতি শ্রম ব্যয় ভিত্তি বৎসর ২০১২ সালের তুলনায় ২০১৩ সালে ১১.৭৬% এবং ২০১৪ সালে ২.৯৪% হ্রাস পেয়েছে। অপরদিকে সংযোজিত মূল্য ও শ্রম ব্যয়ের অনুপাতের হার ভিত্তি বৎসর ২০১২ সালের তুলনায় ২০১৩ সালে ২৪.৯৫% এবং ২০১৪ সালে ২৪.২০% হ্রাস পেয়েছে। শ্রম ব্যয় ও সংযোজিত মূল্যের অনুপাতের হার ভিত্তি বৎসর ২০১২ সালের তুলনায় ২০১৩ সালে ৩১.৫৮% বৃদ্ধি এবং ২০১৪ সালে স্থির ছিল।

১৭

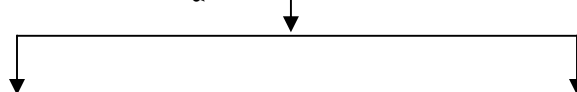
ফিগার-১.২

মূলধন উৎপাদনশীলতার অনুপাত

সংযোজিত মূল্য

স্থায়ী মূলধন

(মূলধন উৎপাদনশীলতা)



সংযোজিত মূল্য
মোট জনশক্তি
(শ্রম উৎপাদনশীলতা)

÷

স্থায়ী মূলধন
মোট জনশক্তি
(স্থায়ী মূলধনের ইনটেনসিটি)

ফাইন্ডিংসঃ

মূলধন উৎপাদনশীলতার অনুপাত বলতে স্থায়ী মূলধনের মাত্রাকে বুঝায় । এর নৈপুণ্যতা নির্ভর করে শ্রম উৎপাদনশীলতা এবং স্থায়ী মূলধনের ইনটেনসিটির বা জনপ্রতি স্থায়ী মূলধনের উপর যাহা ফিগার ১.২ এ দেখানো হয়েছে। মূলধন উৎপাদনশীলতা তথ্য সারণী-৬ এ দেখানো হল ।

সারণী-৬ মূলধন উৎপাদনশীলতার অনুপাত

বিবরণ	বৎসর		
	২০১২	২০১৩	২০১৪
স্থায়ী মূলধন (লক্ষ টাকায়)	১৩১২.৯৫	১৭৪২.৪৫	১৯৯৬.৯৩
সংযোজিত মূল্য স্থায়ী মূলধন (লক্ষ টাকায়)	০.২৪	০.১২	০.১১
সংযোজিত মূল্য জনশক্তি (লক্ষ টাকায়)	১.৮৩	১.২০	১.৩৩
স্থায়ী মূলধন মোট জনশক্তি (লক্ষ টাকায়)	৭.৫০	৯.৯৬	১২.১০

সারণী -৬ এ রাফিদ পোলট্রি এন্ড হেচারী লিমিটেড এর মূলধন উৎপাদনশীলতা বিশ্লেষণ করা হয়েছে । এ সারণী পর্যবেক্ষণে দেখা যায় যে, মূলধন উৎপাদনশীলতার ক্ষেত্রে ভিত্তি বৎসর ২০১২ সালের তুলনায় ২০১৩ সালে ৫০.০০% এবং ২০১৪ সালে ৫৪.১৭% হ্রাস পেয়েছে । শ্রম উৎপাদনশীলতার ক্ষেত্রে ভিত্তি বৎসর ২০১২ সালের তুলনায় ২০১৩ সালে ৩৪.৪৩% এবং ২০১৪ সালে ২৭.৩২% হ্রাস পেয়েছে। স্থায়ী মূলধনের ইনটেনসিটির ক্ষেত্রে ভিত্তি বৎসর ২০১২ সালের তুলনায় ২০১৩ সালে ৩২.৮০% এবং ২০১৪ সালে ৬১.৩৩% হ্রাস পেয়েছে । প্রতিষ্ঠানে নিয়োজিত জনশক্তি এবং মূলধনকে দক্ষতাপূর্ণ ও কার্যকরভাবে ব্যবহারের মাধ্যমে সংযোজিত মূল্য বৃদ্ধি পূর্বক শ্রম উৎপাদনশীলতা ও মূলধন উৎপাদনশীলতা বৃদ্ধি করা প্রয়োজন ।

১৮

নোভা পোলট্রি লিমিটেড

প্রতিষ্ঠান পরিচিতিঃ নোভা পোলট্রি লিমিটেড জামান গ্রুপের একটি প্রতিষ্ঠান। এটি টেপির বাড়ি, মাওনা, শ্রীপুর, গাজীপুরে অবস্থিত । প্রতিষ্ঠানটি ১৯৯৯ সালে প্রতিষ্ঠিত হয় এবং ২০০০ সালে উৎপাদন শুরু করে। প্রতিষ্ঠানটির নিয়োজিত জনবল ২০১২ সালে ৬০ জন, ২০১৩ সালে ৬৫ জন এবং ২০১৪ সালে ৭৪ জন। প্রতিষ্ঠানটির বিক্রিত পণ্য হচ্ছে একদিনের মুরগীর বাচ্চা ।

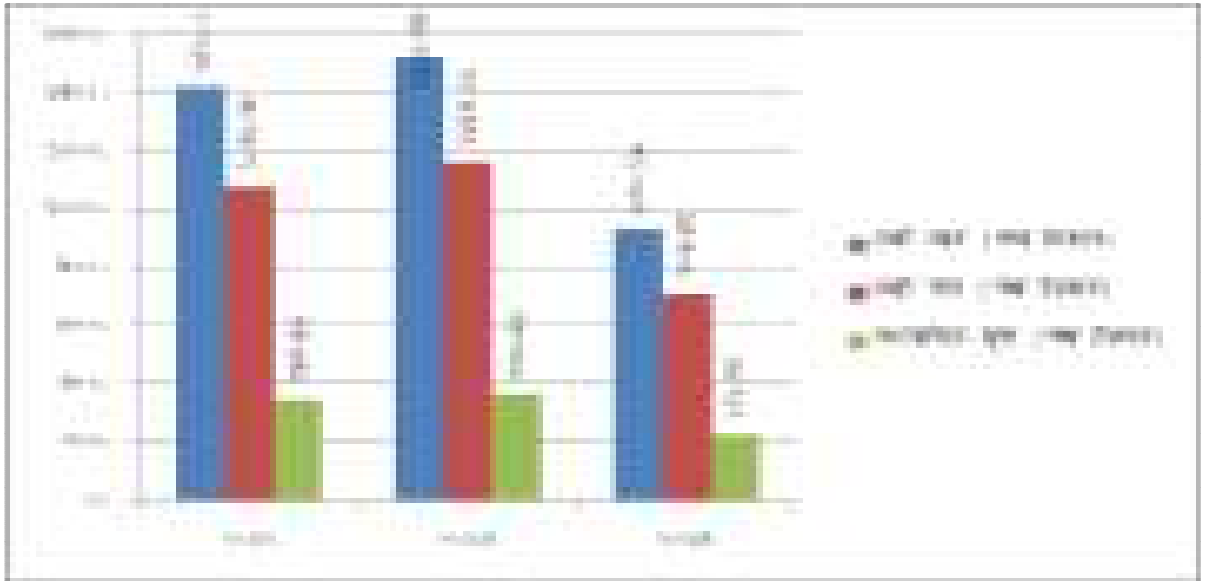
সারণী-১

সংযোজিত মূল্যে উপাত্ত

বিবরণ	বৎসর		
	২০১২	২০১৩	২০১৪
মোট আয় (লক্ষ টাকায়)	১৪২০.২০	১৫১৯.৭৮	৯৩০.১৮
মোট ব্যয় (লক্ষ টাকায়)	১০৭৬.৭৪	১১৫৮.২৯	৭০৮.৪৫
সংযোজিত মূল্য (লক্ষ টাকায়)	৩৪৩.৪৬	৩৬১.৪৯	২২১.৭৩

সারণী -১ এ নোভা পোলট্রি লিমিটেড এর সংযোজিত মূল্য নিরূপন করা হয়েছে। এ সারণী পর্যালোচনায় দেখা যায় যে, সংযোজিত মূল্য ভিত্তি বৎসর ২০১২ সালের তুলনায় ২০১৩ সালে ৫২.০১৫.২৫% বৃদ্ধি এবং ২০১৪ সালে ৩৫.৪৪% হ্রাস পেয়েছে। মোট আয় ভিত্তি বৎসর ২০১২ সালের তুলনায় ২০১৩ সালে ৭.০১% বৃদ্ধি এবং ২০১৪ সালে ৩৪.৫০% হ্রাস পেয়েছে। মোট ব্যয় ভিত্তি বৎসর ২০১২ সালের তুলনায় ২০১৩ সালে ৭.৫৭% বৃদ্ধি এবং ২০১৪ সালে ৩৪.২০% হ্রাস পেয়েছে। সংযোজিত মূল্য বাড়াতে হলে মোট ব্যয় কমিয়ে মোট আয় বৃদ্ধি করতে হবে।

নোভা পোলট্রি লিমিটেড
চিত্রে সংযোজিত মূল্যের উপাত্ত

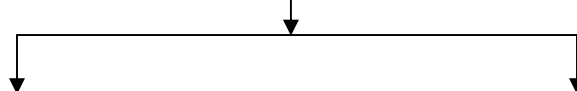


১৯

ফিগার-১.০

শ্রম উৎপাদনশীলতা অনুপাত

$$\frac{\text{সংযোজিত মূল্য}}{\text{মোট জনশক্তি}}$$
(শ্রম উৎপাদনশীলতা)



$$\frac{\text{সংযোজিত মূল্য}}{\text{মোট আয়}} \times \frac{\text{মোট আয়}}{\text{মোট জনশক্তি}}$$

(সংযোজিত মূল্যের মার্জিন) (জনপ্রতি মোট আয়)

ফাইন্ডিংসঃ

শ্রম উৎপাদনশীলতা অথবা জনপ্রতি সংযোজিত মূল্য দ্বারা তুলনামূলক শ্রমিক সংখ্যা অনুপাতে শিল্প প্রতিষ্ঠানের সম্পদ সৃষ্টির সামর্থ্যকে বুঝায়। ইহা উৎপাদনশীলতা পরিমাপের একটি পদ্ধতি। ইহা প্রতিষ্ঠানে সংযোজিত মূল্যের মার্জিন এবং জনপ্রতি মোট আয় দ্বারা প্রভাবিত, যা ফিগার ১.০ এ দেখানো হয়েছে। সারণী-২ হতে প্রাপ্ত তথ্যের ভিত্তিতে শ্রম উৎপাদনশীলতার অনুপাত বিশ্লেষণ করা হয়েছে।

সারণী-২ শ্রম উৎপাদনশীলতা অনুপাত

বিবরণ	বৎসর		
	২০১২	২০১৩	২০১৪
জনশক্তি (সংখ্যা)	৬০	৬৫	৭৪
সংযোজিত মূল্য জনশক্তি (লক্ষ টাকায়)	৫.৭২	৫.৫৬	৩.০০
সংযোজিত মূল্য মোট আয় (%)	২৪.১৮%	২৩.৭৯%	২৩.৮৪%
মোট আয় মোট জনশক্তি (লক্ষ টাকায়)	২৩.৬৭	২৩.৩৮	১২.৫৭

সারণী-২ এ প্রতিষ্ঠানটির শ্রম উৎপাদনশীলতা বিশ্লেষণ করা হয়েছে। এ সারণী পর্যবেক্ষণে দেখা যায় যে, শ্রম উৎপাদনশীলতা ভিত্তি বৎসর ২০১২ সালের তুলনায় ২০১৩ সালে ২.৮০% এবং ২০১৪ সালে ৪৭.৫৫% হ্রাস পেয়েছে। সংযোজিত মূল্যে মার্জিনের ক্ষেত্রে ভিত্তি বৎসর ২০১২ সালের তুলনায় ২০১৩ সালে ০.৩৯% এবং ২০১৪ সালে ০.৩৪% হ্রাস পেয়েছে। জনপ্রতি মোট আয় ভিত্তি বৎসর ২০১২ সালের তুলনায় ২০১৩ সালে ১.২৩% এবং ২০১৪ সালে ৪৬.৮৯% হ্রাস পেয়েছে। শ্রম উৎপাদনশীলতা কাঙ্ক্ষিত পর্যায়ে বৃদ্ধি করতে হলে উৎপাদনসহ জনপ্রতি মোট আয় বৃদ্ধি করতে হবে।

২০

সারণী-৩ মোট আয় হিসেবে সংযোজিত মূল্য ও মোট ব্যয়ের শতকরা হার

বিবরণ	বৎসর		
	২০১২	২০১৩	২০১৪
মোট ব্যয়	৭৫.৮২%	৭৬.২১%	৭৬.১৬%
সংযোজিত মূল্য	২৪.১৮%	২৩.৭৯%	২৩.৮৪%

মোট আয়	১০০%	১০০%	১০০%
---------	------	------	------

সারণী-৩ এ নোভা পোলট্রি লিমিটেড এর মোট আয় হিসেবে সংযোজিত মূল্য ও মোট ব্যয়ের শতকরা হার বিশ্লেষণ করা হয়েছে। এ সারণী বিশ্লেষণে প্রতীয়মান হয় যে, নোভা পোলট্রি লিমিটেড এর মোট আয় হিসাবে সংযোজিত মূল্য ২০১২ সালের তুলনায় ২০১৩ সালে ০.৩৯% এবং ২০১৪ সালে ০.৩৪% হ্রাস পেয়েছে। মোট ব্যয়ের ক্ষেত্রে ভিত্তি বৎসর ২০১২ সালের তুলনায় ২০১৩ সালে ০.৩৯% এবং ২০১৪ সালে ০.৩৪% বৃদ্ধি পেয়েছে।

ফিগার-১.১

প্রতিযোগিতা শ্রম ব্যয়ের অনুপাত
সংযোজিত মূল্য
 শ্রম ব্যয়
 (প্রতিযোগিতামূলক শ্রম ব্যয়)

$$\frac{\text{সংযোজিত মূল্য মোট জনশক্তি (শ্রম উৎপাদনশীলতা)}}{\text{শ্রম ব্যয় মোট জনশক্তি (গড় শ্রম ব্যয়)}}$$

ফাইন্ডিংসঃ

প্রতিযোগিতামূলক শ্রম ব্যয়ের অনুপাত বলতে সংযোজিত মূল্য ও শ্রমিকের আনুপাতিক বেতনকেই বুঝায়। অর্থাৎ প্রতিযোগিতামূলকভাবে বেতন অথবা শ্রমিকের দক্ষতা ও নৈপুণ্যতার অনুপাতে বেতন। প্রতিষ্ঠানের শ্রম উৎপাদনশীলতা এবং গড় শ্রমিকের বেতন ফিগার ১.১ এর মাধ্যমে বিশ্লেষণ করা হয়েছে। প্রতিষ্ঠান কর্তৃক প্রদত্ত তথ্যের ভিত্তিতে প্রতিযোগিতামূলক শ্রম ব্যয়ের অনুপাত সারণী-৪ এ দেখানো হয়েছে।

২১

সারণী-৪

প্রতিযোগিতামূলক শ্রম ব্যয়ের অনুপাত

বিবরণ	বৎসর		
	২০১২	২০১৩	২০১৪
শ্রম ব্যয় (লক্ষ টাকায়)	৬৮.৫৪	৬৮.৫৮	৬১.৩০
সংযোজিত মূল্য (লক্ষ টাকায়)	৫.০১	৫.২৭	৩.৬২

শ্রম ব্যয়			
সংযোজিত মূল্য (লক্ষ টাকায়)	৫.৭২	৫.৫৬	৩.০০
জনশক্তি			
শ্রম ব্যয় (লক্ষ টাকায়)	১.১৪	১.০৬	০.৮৩
জনশক্তি			

সারণী-৩ এ নোভা পোলট্রি লিমিটেড এর প্রতিযোগিতামূলক শ্রম ব্যয়ের অনুপাত বিশ্লেষণ করা হয়েছে। সারণী পর্যবেক্ষণে দেখা যায় যে, প্রতিযোগিতামূলক শ্রম ব্যয় ভিত্তি বৎসর ২০১২ সালের তুলনায় ২০১৩ সালে ৫.১৯% বৃদ্ধি এবং ২০১৪ সালে ২৭.৭৪% হ্রাস পেয়েছে। গড় শ্রম ব্যয় ভিত্তি বৎসর ২০১২ সালের তুলনায় ২০১৩ সালে ৭.০২% এবং ২০১৪ সালে ২৭.১৯% হ্রাস পেয়েছে।

সারণী-৫

উৎপাদনশীলতার সহিত সম্পৃক্ত ব্যয়ের তুলনামূলক উপাত্ত

বিবরণ	বৎসর		
	২০১২	২০১৩	২০১৪
শ্রম ব্যয় (লক্ষ টাকায়)	১.১৪	১.০৬	০.৮৩
মোট জনশক্তি			
সংযোজিত মূল্য (লক্ষ টাকায়)	৫.০১	৫.২৭	৩.৬২
শ্রম ব্যয়			
শ্রম ব্যয় (লক্ষ টাকায়)	০.২০	০.১৯	০.২৮
সংযোজিত মূল্য			

সারণী-৪ এ নোভা পোলট্রি লিমিটেড এর উৎপাদনশীলতার সহিত সম্পৃক্ত ব্যয়ের তুলনামূলক উপাত্ত বিশ্লেষণে দেখা যায় যে, জনপ্রতি শ্রম ব্যয় ভিত্তি বৎসর ২০১২ সালের তুলনায় ২০১৩ সালে ৭.০২% এবং ২০১৪ সালে ২৭.১৯% হ্রাস পেয়েছে। অপরদিকে সংযোজিত মূল্য ও শ্রম ব্যয়ের অনুপাতের হার ভিত্তি বৎসর ২০১২ সালের তুলনায় ২০১৩ সালে ৫.১৯% বৃদ্ধি এবং ২০১৪ সালে ২৭.৭৪% হ্রাস পেয়েছে। শ্রম ব্যয় ও সংযোজিত মূল্যের অনুপাতের হার ভিত্তি বৎসর ২০১২ সালের তুলনায় ২০১৩ সালে ৫.০০% হ্রাস এবং ২০১৪ সালে ৪০.০০% বৃদ্ধি পেয়েছে।

২২

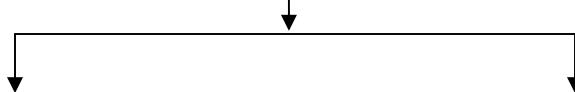
ফিগার-১.২

মূলধন উৎপাদনশীলতার অনুপাত

সংযোজিত মূল্য

স্থায়ী মূলধন

(মূলধন উৎপাদনশীলতা)



$$\frac{\text{সংযোজিত মূল্য}}{\text{মোট জনশক্তি}} \div \frac{\text{স্থায়ী মূলধন}}{\text{মোট জনশক্তি}}$$

(শ্রম উৎপাদনশীলতা) (স্থায়ী মূলধনের ইনটেনসিটি)

ফাইন্ডিংসঃ

মূলধন উৎপাদনশীলতার অনুপাত বলতে স্থায়ী মূলধনের মাত্রাকে বুঝায়। এর নৈপুণ্যতা নির্ভর করে শ্রম উৎপাদনশীলতা এবং স্থায়ী মূলধনের ইনটেনসিটির বা জনপ্রতি স্থায়ী মূলধনের উপর যাহা ফিগার ১.২ এ দেখানো হয়েছে। মূলধন উৎপাদনশীলতা তথ্য সারণী-৬ এ দেখানো হল।

সারণী-৬
মূলধন উৎপাদনশীলতার অনুপাত

বিবরণ	বৎসর		
	২০১২	২০১৩	২০১৪
স্থায়ী মূলধন (লক্ষ টাকায়)	১৯৬২.০৪	২৩৫৯.৮২	২৪২৬.০৩
সংযোজিত মূল্য স্থায়ী মূলধন (লক্ষ টাকায়)	০.১৮	০.১৫	০.০৯
সংযোজিত মূল্য জনশক্তি (লক্ষ টাকায়)	৫.৭২	৫.৫৬	৩.০০
স্থায়ী মূলধন মোট জনশক্তি (লক্ষ টাকায়)	৩২.৭০	৩৬.৩০	৩২.৭৮

সারণী -৬ এ নোভা পোলট্রি লিমিটেড এর মূলধন উৎপাদনশীলতা বিশ্লেষণ করা হয়েছে। এ সারণী পর্যবেক্ষণে দেখা যায় যে, মূলধন উৎপাদনশীলতার ক্ষেত্রে ভিত্তি বৎসর ২০১২ সালের তুলনায় ২০১৩ সালে ১৬.৬৭% এবং ২০১৪ সালে ৫০.০০% হ্রাস পেয়েছে। শ্রম উৎপাদনশীলতার ক্ষেত্রে ভিত্তি বৎসর ২০১২ সালের তুলনায় ২০১৩ সালে ২.৮০% এবং ২০১৪ সালে ৪৭.৫৫% হ্রাস পেয়েছে। স্থায়ী মূলধনের ইনটেনসিটির ক্ষেত্রে ভিত্তি বৎসর ২০১২ সালের তুলনায় ২০১৩ সালে ১১.০১% এবং ২০১৪ সালে ০.২৪% হ্রাস পেয়েছে। প্রতিষ্ঠানে নিয়োজিত জনশক্তি এবং মূলধনকে দক্ষতাপূর্ণ ও কার্যকরভাবে ব্যবহারের মাধ্যমে সংযোজিত মূল্য বৃদ্ধি পূর্বক শ্রম উৎপাদনশীলতা ও মূলধন উৎপাদনশীলতা বৃদ্ধি করা প্রয়োজন।

২৩

আজিরন পোলট্রি ফার্ম

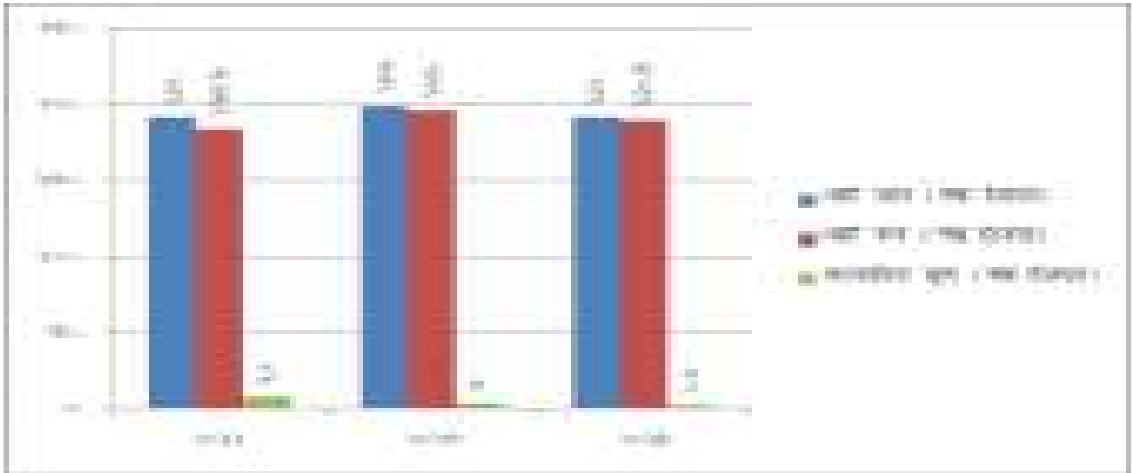
প্রতিষ্ঠান পরিচিতিঃ আজিরন পোলট্রি ফার্ম পাথার পাড়া, মাওনা, শ্রীপুর, গাজীপুরে অবস্থিত। আজিরন পোলট্রি ফার্ম ১৯৯৮ সালে প্রতিষ্ঠিত হয় এবং একই বছরে উৎপাদন কার্যক্রম শুরু করে। প্রতিষ্ঠানটির নিয়োজিত জনবল ২০১২ সালে ১০ জন, ২০১৩ সালে ১৫ জন এবং ২০১৪ সালে ২০ জন। প্রতিষ্ঠানটির বিক্রিত পণ্য হচ্ছে লেয়ার মুরগীর ডিম।

সারণী-১
সংযোজিত মূল্যে উপাত্ত

বিবরণ	বৎসর		
	২০১২	২০১৩	২০১৪
মোট আয় (লক্ষ টাকায়)	১৯২.০০	১৯৯.০০	১৯২.০০
মোট ব্যয় (লক্ষ টাকায়)	১৮৪.৮০	১৯৬.০০	১৯০.৪০
সংযোজিত মূল্য (লক্ষ টাকায়)	৭.২০	৩.০০	১.৬০

সারণী -১ এ আজিরন পোলট্রি ফার্ম এর সংযোজিত মূল্য নিরূপন করা হয়েছে। এ সারণী পর্যালোচনায় দেখা যায় যে, সংযোজিত মূল্য ভিত্তি বৎসর ২০১২ সালের তুলনায় ২০১৩ সালে ৫৮.৩৩% এবং ২০১৪ সালে ৭৭.৭৮% হ্রাস পেয়েছে। মোট আয় ভিত্তি বৎসর ২০১২ সালের তুলনায় ২০১৩ সালে ৩.৬৫% বৃদ্ধি পেয়েছে এবং ২০১৪ সালে স্থির ছিল। মোট ব্যয় ভিত্তি বৎসর ২০১২ সালের তুলনায় ২০১৩ সালে ৬.০৬% এবং ২০১৪ সালে ৩.০৩% বৃদ্ধি পেয়েছে। সংযোজিত মূল্য বাড়তে হলে মোট ব্যয় কমিয়ে মোট আয় বৃদ্ধি করতে হবে।

আজিরন পোলট্রি ফার্ম
চিত্রে সংযোজিত মূল্যের উপাত্ত



২৪

ফিগার-১.০
শ্রম উৎপাদনশীলতা অনুপাত
সংযোজিত মূল্য
মোট জনশক্তি
(শ্রম উৎপাদনশীলতা)
↓

$$\frac{\text{সংযোজিত মূল্য}}{\text{মোট আয়}} \times \frac{\text{মোট আয়}}{\text{মোট জনশক্তি}}$$

(সংযোজিত মূল্যের মার্জিন) (জনপ্রতি মোট আয়)

ফাইন্ডিংসঃ

শ্রম উৎপাদনশীলতা অথবা জনপ্রতি সংযোজিত মূল্য দ্বারা তুলনামূলক শ্রমিক সংখ্যা অনুপাতে শিল্প প্রতিষ্ঠানের সম্পদ সৃষ্টির সামর্থ্যকে বুঝায়। ইহা উৎপাদনশীলতা পরিমাপের একটি পদ্ধতি। ইহা প্রতিষ্ঠানে সংযোজিত মূল্যের মার্জিন এবং জনপ্রতি মোট আয় দ্বারা প্রভাবিত, যা ফিগার ১.০ এ দেখানো হয়েছে। সারণী-২ হতে প্রাপ্ত তথ্যের ভিত্তিতে শ্রম উৎপাদনশীলতার অনুপাত বিশ্লেষণ করা হয়েছে।

সারণী-২
শ্রম উৎপাদনশীলতা অনুপাত

বিবরণ	বৎসর		
	২০১২	২০১৩	২০১৪
জনশক্তি (সংখ্যা)	১০	১৫	২০
সংযোজিত মূল্য (লক্ষ টাকায়) জনশক্তি	০.৭২	০.২০	০.০৮
সংযোজিত মূল্য মোট আয় (%)	৩.৭৫%	১.৫১%	০.৮৩%
মোট আয় (লক্ষ টাকায়) মোট জনশক্তি	১৯.২০	১৩.২৭	৯.৬০

সারণী-২ এ প্রতিষ্ঠানটির শ্রম উৎপাদনশীলতা বিশ্লেষণ করা হয়েছে। এ সারণী পর্যবেক্ষণে দেখা যায় যে, শ্রম উৎপাদনশীলতা ভিত্তি বৎসর ২০১২ সালের তুলনায় ২০১৩ সালে ৭২.২২% এবং ২০১৪ সালে ৮৮.৮৯% হ্রাস পেয়েছে। সংযোজিত মূল্যে মার্জিনের ক্ষেত্রে ভিত্তি বৎসর ২০১২ সালের তুলনায় ২০১৩ সালে ২.২৪% এবং ২০১৪ সালে ২.৯২% হ্রাস পেয়েছে। জনপ্রতি মোট আয় ভিত্তি বৎসর ২০১২ সালের তুলনায় ২০১৩ সালে ৩০.৮৯% এবং ২০১৪ সালে ৫০% হ্রাস পেয়েছে। শ্রম উৎপাদনশীলতা কাঙ্ক্ষিত পর্যায়ে বৃদ্ধি করতে হলে উৎপাদনসহ জনপ্রতি মোট আয় বৃদ্ধি করতে হবে।

২৫

সারণী-৩

মোট আয় হিসেবে সংযোজিত মূল্য ও মোট ব্যয়ের শতকরা হার

বিবরণ	বৎসর		
	২০১২	২০১৩	২০১৪

মোট ব্যয়	৯৬.২৫%	৯৮.৪৯%	৯৯.১৭%
সংযোজিত মূল্য	৩.৭৫%	১.৫১%	০.৮৩%
মোট আয়	১০০%	১০০%	১০০%

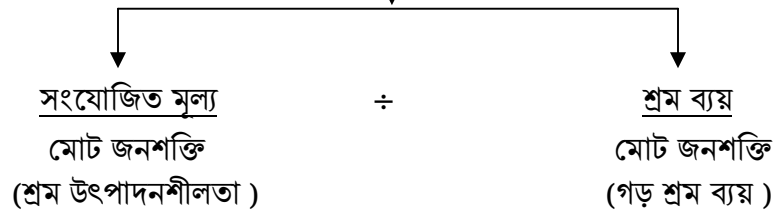
সারণী-৩ এ আজিরন পোলট্রি ফার্ম এর মোট আয় হিসেবে সংযোজিত ও মোট ব্যয়ের শতকরা হার বিশ্লেষণ করা হয়েছে। এ সারণী বিশ্লেষণে প্রতীয়মান হয় যে, আজিরন পোলট্রি ফার্ম এ মোট আয় হিসাবে সংযোজিত মূল্য ২০১২ সালের তুলনায় ২০১৩সালে ২.২৪% এবং ২০১২-১৩ সালে ২.৯২% হ্রাস পেয়েছে। মোট ব্যয়ের ক্ষেত্রে ভিত্তি বৎসর ২০১২ সালের তুলনায় ২০১৩ সালে ২.২৪% ২০১২-১৩ সালে ২.৯২% বৃদ্ধি পেয়েছে।

ফিগার-১.১

প্রতিযোগিতা শ্রম ব্যয়ের অনুপাত

$\frac{\text{সংযোজিত মূল্য}}{\text{শ্রম ব্যয়}}$

(প্রতিযোগিতামূলক শ্রম ব্যয়)



ফাইন্ডিংসঃ

প্রতিযোগিতামূলক শ্রম ব্যয়ের অনুপাত বলতে সংযোজিত মূল্য ও শ্রমিকের আনুপাতিক বেতনকেই বুঝায়। অর্থাৎ প্রতিযোগিতামূলকভাবে বেতন অথবা শ্রমিকের দক্ষতা ও নৈপুণ্যতার অনুপাতে বেতন। প্রতিষ্ঠানের শ্রম উৎপাদনশীলতা এবং গড় শ্রমিকের বেতন ফিগার ১.১ এর মাধ্যমে বিশ্লেষণ করা হয়েছে। প্রতিষ্ঠান কর্তৃক প্রদত্ত তথ্যের ভিত্তিতে প্রতিযোগিতামূলক শ্রম ব্যয়ের অনুপাত সারণী-৪ এ দেখানো হয়েছে।

২৬

সারণী-৪

প্রতিযোগিতামূলক শ্রম ব্যয়ের অনুপাত

বিবরণ	বৎসর
-------	------

	২০১২	২০১৩	২০১৪
শ্রম ব্যয় (লক্ষ টাকায়)	৭.২০	১০.৮০	১৫.০০
সংযোজিত মূল্য শ্রম ব্যয় (লক্ষ টাকায়)	১.০০	০.২৮	০.১১
সংযোজিত মূল্য জনশক্তি (লক্ষ টাকায়)	০.৭২	০.২০	০.০৮
শ্রম ব্যয় জনশক্তি (লক্ষ টাকায়)	০.৭২	০.৭২	০.৭৫

সারণী-৩ এ আজিরন পোলট্রি ফার্ম এর প্রতিযোগিতামূলক শ্রম ব্যয়ের অনুপাত বিশ্লেষণ করা হয়েছে। সারণী পর্যবেক্ষণে দেখা যায় যে, প্রতিযোগিতামূলক শ্রম ব্যয় ভিত্তি বৎসর ২০১২ সালের তুলনায় ২০১৩ সালে ৭২% এবং ২০১৪ সালে ৮৯% হ্রাস পেয়েছে। গড় শ্রম ব্যয় ভিত্তি বৎসর ২০১২ সালের তুলনায় ২০১৩ সালে স্থির ছিল এবং ২০১৪ সালে ৪.১৭% বৃদ্ধি পেয়েছে।

সারণী-৫

উৎপাদনশীলতার সহিত সম্পৃক্ত ব্যয়ের তুলনামূলক উপাত্ত

বিবরণ	বৎসর		
	২০১২	২০১৩	২০১৪
শ্রম ব্যয় মোট জনশক্তি (লক্ষ টাকায়)	০.৭২	০.৭২	০.৭৫
সংযোজিত মূল্য শ্রম ব্যয় (লক্ষ টাকায়)	১.০০	০.২৮	০.১১
শ্রম ব্যয় সংযোজিত মূল্য (লক্ষ টাকায়)	১.০০	৩.৬০	৯.৩৮

সারণী-৪ এ আজিরন পোলট্রি ফার্ম এর উৎপাদনশীলতার সহিত সম্পৃক্ত ব্যয়ের তুলনামূলক উপাত্ত বিশ্লেষণে দেখা যায় যে, জনপ্রতি শ্রম ব্যয় ভিত্তি বৎসর ২০১২ সালের তুলনায় ২০১৩ সালে স্থির ছিল এবং ২০১৪ সালে ৪.১৭% বৃদ্ধি পেয়েছে। অপরদিকে সংযোজিত মূল্য ও শ্রম ব্যয়ের অনুপাতের হার ভিত্তি বৎসর ২০১২ সালের তুলনায় ২০১৩ সালে ৭২% এবং ২০১৪ সালে ৮৯% হ্রাস পেয়েছে। শ্রম ব্যয় ও সংযোজিত মূল্যের অনুপাতের হার ভিত্তি বৎসর ২০১২ সালের তুলনায় ২০১৩ সালে ২৬০% এবং ২০১৪ সালে ৮৩৮% বৃদ্ধি পেয়েছে।

২৭

ফিগার-১.২

মূলধন উৎপাদনশীলতার অনুপাত

সংযোজিত মূল্য

স্থায়ী মূলধন

$$\begin{array}{ccc} \text{(মূলধন উৎপাদনশীলতা)} & & \\ \downarrow & & \downarrow \\ \frac{\text{সংযোজিত মূল্য}}{\text{মোট জনশক্তি}} & \div & \frac{\text{স্থায়ী মূলধন}}{\text{মোট জনশক্তি}} \\ \text{(শ্রম উৎপাদনশীলতা)} & & \text{(স্থায়ী মূলধনের ইনটেনসিটি)} \end{array}$$

ফাইন্ডিংসঃ

মূলধন উৎপাদনশীলতার অনুপাত বলতে স্থায়ী মূলধনের মাত্রাকে বুঝায়। এর নৈপুণ্যতা নির্ভর করে শ্রম উৎপাদনশীলতা এবং স্থায়ী মূলধনের ইনটেনসিটির বা জনপ্রতি স্থায়ী মূলধনের উপর যাহা ফিগার ১.২ এ দেখানো হয়েছে। মূলধন উৎপাদনশীলতা তথ্য সারণী-৬ এ দেখানো হল।

সারণী-৬
মূলধন উৎপাদনশীলতার অনুপাত

বিবরণ	বৎসর		
	২০১২	২০১৩	২০১৪
স্থায়ী মূলধন (লক্ষ টাকায়)	৬৫.০০	৭০.০০	৭৫.০০
সংযোজিত মূল্য স্থায়ী মূলধন (লক্ষ টাকায়)	০.১১	০.০৪	০.০২
সংযোজিত মূল্য জনশক্তি (লক্ষ টাকায়)	০.৭২	০.২০	০.০৮
স্থায়ী মূলধন মোট জনশক্তি (লক্ষ টাকায়)	৬.৫০	৪.৬৭	৩.৭৫

সারণী -৬ এ আজিরন পোলট্রি ফার্ম এর মূলধন উৎপাদনশীলতা বিশ্লেষণ করা হয়েছে। এ সারণী পর্যবেক্ষণে দেখা যায় যে, মূলধন উৎপাদনশীলতার ক্ষেত্রে ভিত্তি বৎসর ২০১২ সালের তুলনায় ২০১৩ সালে ৬৩.৬৪% এবং ২০১৪ সালে ৮১.৮২% হ্রাস পেয়েছে। শ্রম উৎপাদনশীলতার ক্ষেত্রে ভিত্তি বৎসর ২০১২ সালের তুলনায় ২০১৩ সালে ৭২.২২% এবং ২০১৪ সালে ৮৮.৮৯% হ্রাস পেয়েছে। স্থায়ী মূলধনের ইনটেনসিটির ক্ষেত্রে ভিত্তি বৎসর ২০১২ সালের তুলনায় ২০১৩ সালে ২৮.১৫% এবং ২০১৪ সালে ৪২.৩১% হ্রাস পেয়েছে। প্রতিষ্ঠানে নিয়োজিত জনশক্তি এবং মূলধনকে দক্ষতাপূর্ণ ও কার্যকরভাবে ব্যবহারের মাধ্যমে সংযোজিত মূল্য বৃদ্ধি পূর্বক শ্রম উৎপাদনশীলতা ও মূলধন উৎপাদনশীলতা বৃদ্ধি করা প্রয়োজন।

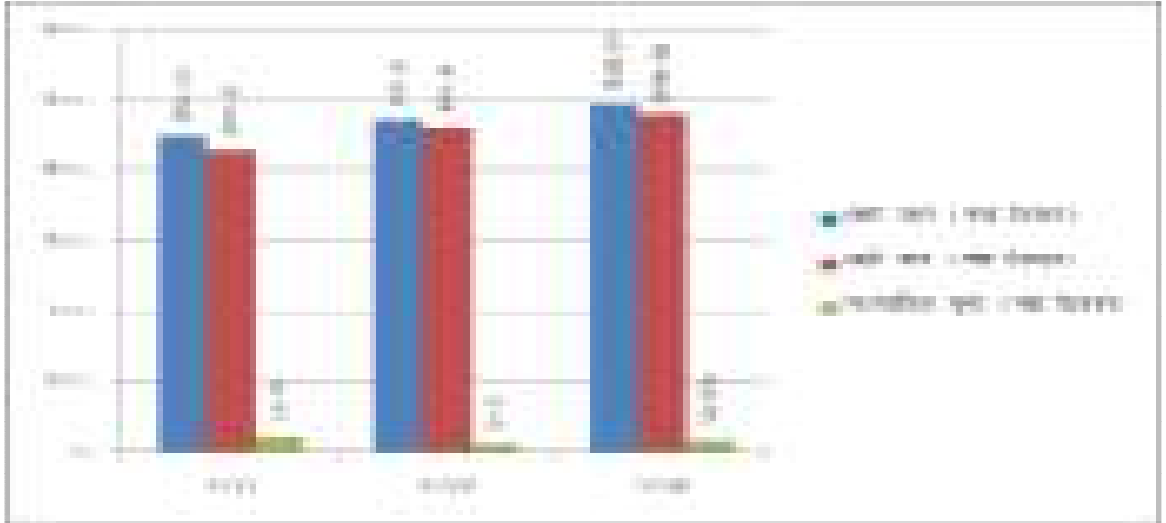
প্রতিষ্ঠান পরিচিতিঃ মনো হেচারী লিমিটেড মনো গুপের একটি প্রতিষ্ঠান। এটি চক পাড়া, মাওনা, শ্রীপুর, গাজীপুরে অবস্থিত। মনো হেচারী লিমিটেড ২০১০ সালে প্রতিষ্ঠিত হয় এবং একই বছরে উৎপাদন কার্যক্রম শুরু করে। প্রতিষ্ঠানটির নিয়োজিত জনবল ২০১২ সালে ৪০ জন, ২০১৩ সালে ৫০ জন এবং ২০১৪ সালে ৬০ জন। প্রতিষ্ঠানটির বিক্রিত পণ্য হচ্ছে একদিনের মুরগীর বাচ্চা।

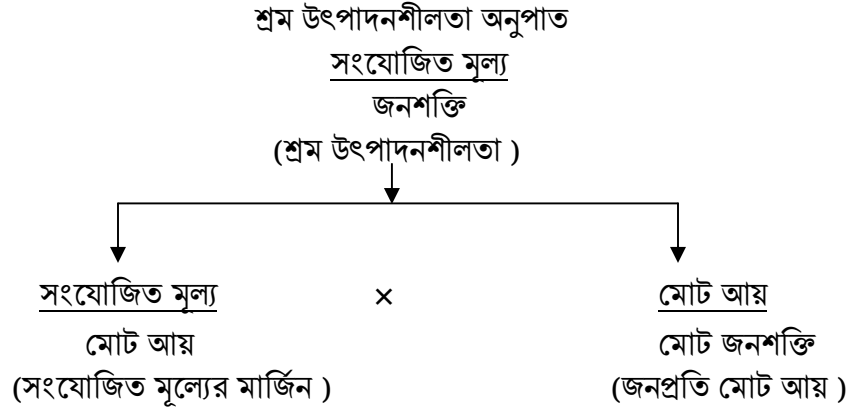
সারণী-১
সংযোজিত মূল্যে উপাত্ত

বিবরণ	বৎসর		
	২০১২	২০১৩	২০১৪
মোট আয় (লক্ষ টাকায়)	৪৫০.২২	৪৭০.৫০	৪৯৪.৩২
মোট ব্যয় (লক্ষ টাকায়)	৪৩০.৫০	৪৬০.৪০	৪৭৮.৭৪
সংযোজিত মূল্য (লক্ষ টাকায়)	১৯.৭২	১০.১০	১৫.৫৮

সারণী -১ এ মনো হেচারী লিমিটেড এর সংযোজিত মূল্য নিরূপন করা হয়েছে। এ সারণী পর্যালোচনায় দেখা যায় যে, সংযোজিত মূল্যে ভিত্তি বৎসর ২০১২ সালের তুলনায় ২০১৩ সালে ৪৮.৭৮% এবং ২০১৪ সালে ২০.৯৯% হ্রাস পেয়েছে। মোট আয় ভিত্তি বৎসর ২০১২ সালের তুলনায় ২০১৩ সালে ৪.৫০% এবং ২০১৪ সালে ৯.৭৯% বৃদ্ধি পেয়েছে। মোট ব্যয় ভিত্তি বৎসর ২০১২ সালের তুলনায় ২০১৩ সালে ৬.৯৪% এবং ২০১৪ সালে ১১.২০% বৃদ্ধি পেয়েছে। সংযোজিত মূল্য বাড়াতে হলে মোট ব্যয় কমিয়ে মোট আয় বৃদ্ধি করতে হবে।

মনো হেচারী লিমিটেড
চিত্রে সংযোজিত মূল্যের উপাত্ত





ফাইন্ডিংসঃ

শ্রম উৎপাদনশীলতা অথবা জনপ্রতি সংযোজিত মূল্য দ্বারা তুলনামূলক শ্রমিক সংখ্যা অনুপাতে শিল্প প্রতিষ্ঠানের সম্পদ সৃষ্টির সামর্থ্যকে বুঝায়। ইহা উৎপাদনশীলতা পরিমাপের একটি পদ্ধতি। ইহা প্রতিষ্ঠানে সংযোজিত মূল্যের মার্জিন এবং জনপ্রতি মোট আয় দ্বারা প্রভাবিত, যা ফিগার ১.০ এ দেখানো হয়েছে। সারণী-২ হতে প্রাপ্ত তথ্যের ভিত্তিতে শ্রম উৎপাদনশীলতার অনুপাত বিশ্লেষণ করা হয়েছে।

সারণী-২
শ্রম উৎপাদনশীলতা অনুপাত

বিবরণ	বৎসর		
	২০১২	২০১৩	২০১৪
জনশক্তি (সংখ্যা)	৪০	৫০	৬০
সংযোজিত মূল্য জনশক্তি (লক্ষ টাকায়)	০.৪৯	০.২০	০.২৬
সংযোজিত মূল্য মোট আয় (%)	৪.৩৮%	২.১৫%	৩.১৫%
মোট আয় মোট জনশক্তি (লক্ষ টাকায়)	১১.২৬	৯.৪১	৮.২৪

সারণী-২ এ প্রতিষ্ঠানটির শ্রম উৎপাদনশীলতা বিশ্লেষণ করা হয়েছে। এ সারণী পর্যবেক্ষণে দেখা যায় যে, শ্রম উৎপাদনশীলতা ভিত্তি বৎসর ২০১২ সালের তুলনায় ২০১৩ সালে ৫৯.১৮% এবং ২০১৪ সালে ৪৬.৯৪% হ্রাস পেয়েছে। সংযোজিত মূল্যে মার্জিনের ক্ষেত্রে ভিত্তি বৎসর ২০১২ সালের তুলনায় ২০১৩ সালে ২.২৩% এবং ২০১৪ সালে ১.২৩% হ্রাস পেয়েছে। জনপ্রতি মোট আয় ভিত্তি বৎসর ২০১২ সালের তুলনায় ২০১৩ সালে ১৬.৪৩% এবং ২০১৪ সালে ২৬.৫৫% বৃদ্ধি পেয়েছে। শ্রম উৎপাদনশীলতা কাঙ্ক্ষিত পর্যায়ে বৃদ্ধি করতে হলে উৎপাদনসহ জনপ্রতি মোট আয় বৃদ্ধি করতে হবে।

মোট আয় হিসেবে সংযোজিত মূল্য ও মোট ব্যয়ের শতকরা হার

বিবরণ	বৎসর		
	২০১২	২০১৩	২০১৪
মোট ব্যয়	৯৫.৬২%	৯৭.৮৫%	৯৬.৮৫%
সংযোজিত মূল্য	৪.৩৮%	২.১৫%	৩.১৫%
মোট আয়	১০০%	১০০%	১০০%

সারণী-৩ এ মনো হেচারী লিমিটেড এর মোট আয় হিসেবে সংযোজিত মূল্য ও মোট ব্যয়ের শতকরা হার বিশ্লেষণ করা হয়েছে। এ সারণী বিশ্লেষণে প্রতীয়মান হয় যে, মনো হেচারী লিমিটেড এর মোট আয় হিসাবে সংযোজিত মূল্য ২০১২ সালের তুলনায় ২০১৩ সালে ২.২৩% এবং ২০১৪ সালে ১.২৩% হ্রাস পেয়েছে। মোট ব্যয়ের ক্ষেত্রে ভিত্তি বৎসর ২০১২ সালের তুলনায় ২০১৩ সালে ২.২৩% এবং ২০১৪ সালে ১.২৩% বৃদ্ধি পেয়েছে।

ফিগার-১.১

প্রতিযোগিতা শ্রম ব্যয়ের অনুপাত
সংযোজিত মূল্য
 শ্রম ব্যয়
 (প্রতিযোগিতামূলক শ্রম ব্যয়)

$$\frac{\text{সংযোজিত মূল্য}}{\text{শ্রম ব্যয়}} = \frac{\text{মোট জনশক্তি (শ্রম উৎপাদনশীলতা)}}{\text{মোট জনশক্তি (গড় শ্রম ব্যয়)}}$$

ফাইন্ডিংসঃ

প্রতিযোগিতামূলক শ্রম ব্যয়ের অনুপাত বলতে সংযোজিত মূল্য ও শ্রমিকের আনুপাতিক বেতনকেই বুঝায়। অর্থাৎ প্রতিযোগিতামূলকভাবে বেতন অথবা শ্রমিকের দক্ষতা ও নৈপুণ্যতার অনুপাতে বেতন। প্রতিষ্ঠানের শ্রম উৎপাদনশীলতা এবং গড় শ্রমিকের বেতন ফিগার ১.১ এর মাধ্যমে বিশ্লেষণ করা হয়েছে। প্রতিষ্ঠান কর্তৃক প্রদত্ত তথ্যের ভিত্তিতে প্রতিযোগিতামূলক শ্রম ব্যয়ের অনুপাত সারণী-৪ এ দেখানো হয়েছে।

প্রতিযোগিতামূলক শ্রম ব্যয়ের অনুপাত

বিবরণ	বৎসর		
	২০১২	২০১৩	২০১৪
শ্রম ব্যয় (লক্ষ টাকায়)	২২.৫০	৩০.২৫	৩৫.৫০
সংযোজিত মূল্য শ্রম ব্যয়	০.৮৮	০.৩৩	০.৪৪
সংযোজিত মূল্য জনশক্তি	০.৪৯	০.২০	০.২৬
শ্রম ব্যয় জনশক্তি	০.৫৬	০.৬১	০.৫৯

সারণী-৩ এ মনো হেচারী লিমিটেড এর প্রতিযোগিতামূলক শ্রম ব্যয়ের অনুপাত বিশ্লেষণ করা হয়েছে। সারণী পর্যবেক্ষণে দেখা যায় যে, প্রতিযোগিতামূলক শ্রম ব্যয় ভিত্তি বৎসর ২০১২ সালের তুলনায় ২০১৩ সালে ৬২.৫% এবং ২০১৪ সালে ৫০% হ্রাস পেয়েছে। গড় শ্রম ব্যয় ভিত্তি বৎসর ২০১২ সালের তুলনায় ২০১৩ সালে ৮.৯৩% এবং ২০১৪ সালে ৫.৩৬% বৃদ্ধি পেয়েছে।

সারণী-৫

উৎপাদনশীলতার সহিত সম্পৃক্ত ব্যয়ের তুলনামূলক উপাত্ত

বিবরণ	বৎসর		
	২০১২	২০১৩	২০১৪
শ্রম ব্যয় (লক্ষ টাকায়)	০.৫৬	০.৬১	০.৫৯
মোট জনশক্তি			
সংযোজিত মূল্য শ্রম ব্যয়	০.৮৮	০.৩৩	০.৪৪
শ্রম ব্যয় সংযোজিত মূল্য	১.১৪	৩.০০	২.২৮

সারণী-৪ এ মনো হেচারী লিমিটেড এর উৎপাদনশীলতার সহিত সম্পৃক্ত ব্যয়ের তুলনামূলক উপাত্ত বিশ্লেষণে দেখা যায় যে, জনপ্রতি শ্রম ব্যয় ভিত্তি বৎসর ২০১২ সালের তুলনায় ২০১৩ সালে ৮.৯৩% এবং ২০১৪ সালে ৫.৩৬% বৃদ্ধি পেয়েছে। অপরদিকে সংযোজিত মূল্য ও শ্রম ব্যয়ের অনুপাতের হার ভিত্তি বৎসর ২০১২ সালের তুলনায় ২০১৩ সালে ৬২.৫% এবং ২০১৪ সালে ৫০% হ্রাস পেয়েছে। শ্রম ব্যয় ও সংযোজিত মূল্যের অনুপাতের হার ভিত্তি বৎসর ২০১২ সালের তুলনায় ২০১৩ সালে ৮.৯৩% এবং ২০১৪ সালে ৫.৩৬% বৃদ্ধি পেয়েছে।

ফিগার-১.২
মূলধন উৎপাদনশীলতার অনুপাত
সংযোজিত মূল্য
স্থায়ী মূলধন
(মূলধন উৎপাদনশীলতা)

$$\frac{\text{সংযোজিত মূল্য}}{\text{স্থায়ী মূলধন}} = \frac{\text{মোট জনশক্তি}}{\text{স্থায়ী মূলধনের ইনটেনসিটি}}$$

(শ্রম উৎপাদনশীলতা)

ফাইন্ডিংসঃ

মূলধন উৎপাদনশীলতার অনুপাত বলতে স্থায়ী মূলধনের মাত্রাকে বুঝায়। এর নৈপুণ্যতা নির্ভর করে শ্রম উৎপাদনশীলতা এবং স্থায়ী মূলধনের ইনটেনসিটির বা জনপ্রতি স্থায়ী মূলধনের উপর যাহা ফিগার ১.২ এ দেখানো হয়েছে। মূলধন উৎপাদনশীলতা তথ্য সারণী-৬ এ দেখানো হল।

সারণী-৬
মূলধন উৎপাদনশীলতার অনুপাত

বিবরণ	বৎসর		
	২০১২	২০১৩	২০১৪
স্থায়ী মূলধন (লক্ষ টাকায়)	২৫০০.০০	২৬০০.০০	২৮০০.০০
<u>সংযোজিত মূল্য</u> স্থায়ী মূলধন (লক্ষ টাকায়)	০.০১	০.০০৪	০.০১
<u>সংযোজিত মূল্য</u> জনশক্তি (লক্ষ টাকায়)	০.৪৯	০.২০	০.২৬
<u>স্থায়ী মূলধন</u> মোট জনশক্তি (লক্ষ টাকায়)	৬২.৫০	৫২.০০	৪৬.৬৭

সারণী -৬ এ মনো হেচারী লিমিটেড এর মূলধন উৎপাদনশীলতা বিশ্লেষণ করা হয়েছে। এ সারণী পর্যবেক্ষণে দেখা যায় যে, মূলধন উৎপাদনশীলতার ক্ষেত্রে ভিত্তি বৎসর ২০১২ সালের তুলনায় ২০১৩ সালে ৬০% বৃদ্ধি পেয়েছে এবং ২০১৪ সালে স্থির ছিল। শ্রম উৎপাদনশীলতার ক্ষেত্রে ভিত্তি বৎসর ২০১২ সালের তুলনায় ২০১৩ সালে ৫৯.১৮% এবং ২০১৪ সালে ৪৬.৯৪% হ্রাস পেয়েছে। স্থায়ী মূলধনের ইনটেনসিটির ক্ষেত্রে ভিত্তি বৎসর ২০১২ সালের তুলনায় ২০১৩ সালে ১৬.৮% এবং ২০১৪ সালে ২৫.৩৩% হ্রাস পেয়েছে। প্রতিষ্ঠানে নিয়োজিত জনশক্তি এবং মূলধনকে দক্ষতাপূর্ণ ও কার্যকরভাবে ব্যবহারের মাধ্যমে সংযোজিত মূল্য বৃদ্ধি পূর্বক শ্রম উৎপাদনশীলতা ও মূলধন উৎপাদনশীলতা বৃদ্ধি করা প্রয়োজন।

জাতীয় উৎপাদনশীলতা পরিষদ (এনপিসি)

১।	শিল্প মন্ত্রণালয়ের দায়িত্বে নিয়োজিত মাননীয় মন্ত্রী	সভাপতি
২।	সচিব, শিল্প মন্ত্রণালয়	সদস্য
৩।	সচিব, পরিকল্পনা মন্ত্রণালয়	সদস্য
৪।	সচিব, বস্ত্র ও পাট মন্ত্রণালয়	সদস্য
৫।	সচিব, কৃষি মন্ত্রণালয়	সদস্য
৬।	সচিব, বাণিজ্য মন্ত্রণালয়	সদস্য
৭।	সচিব, সড়ক ও সড়ক পরিবহন বিভাগ, সড়ক যোগাযোগ ও সেতু মন্ত্রণালয়	সদস্য
৮।	সচিব, জ্বালানী ও খনিজ সম্পদ বিভাগ, বিদ্যুৎ, জ্বালানী ও খনিজ সম্পদ মন্ত্রণালয়	সদস্য
৯।	সচিব, বিদ্যুৎ বিভাগ, বিদ্যুৎ, জ্বালানী ও খনিজ সম্পদ মন্ত্রণালয়	সদস্য
১০।	সচিব, শ্রম ও কর্মসংস্থান মন্ত্রণালয়	সদস্য
১১।	সচিব, তথ্য মন্ত্রণালয়	সদস্য
১২।	উপাচার্য, বাংলাদেশ প্রকৌশল ও প্রযুক্তি বিশ্ববিদ্যালয়	সদস্য
১৩।	উপাচার্য, বাংলাদেশ কৃষি বিশ্ববিদ্যালয়, ময়মনসিংহ	সদস্য
১৪।	এক্সিকিউটিভ চেয়ারম্যান, বেপজা	সদস্য
১৫।	সভাপতি, বাংলাদেশ অর্থনীতি সমিতি	সদস্য
১৬।	সভাপতি, ইঞ্জিনিয়ার্স ইনস্টিটিউশন অব বাংলাদেশ	সদস্য
১৭।	সভাপতি, বাংলাদেশ ঔষধ শিল্প সমিতি	সদস্য
১৮।	সভাপতি, ফেডারেশন অব বাংলাদেশ চেম্বার অব কমার্স এন্ড ইন্ডাস্ট্রিজ	সদস্য
১৯।	সভাপতি, বাংলাদেশ এমপ্লয়র্স ফেডারেশন	সদস্য
২০।	সভাপতি, ঢাকা চেম্বার অব কমার্স এন্ড ইন্ডাস্ট্রিজ	সদস্য

২১।	সভাপতি, বাংলাদেশ চেম্বার অব ইন্ডাস্ট্রিজ	সদস্য
২২।	সভাপতি, বাংলাদেশ পাটকল সমিতি	সদস্য
২৩।	সভাপতি, বাংলাদেশ জুট স্পিনার্স এসোসিয়েশন	সদস্য
২৪।	সভাপতি, বাংলাদেশ বস্ত্রকল সমিতি	সদস্য
২৫।	সভাপতি, জাতীয় ক্ষুদ্র ও কুটির শিল্প সমিতি	সদস্য
২৬।	সভাপতি, বাংলাদেশ গার্মেন্টস ম্যানুফ্যাকচারিং এন্ড এক্সপোর্টার্স এসোসিয়েশন	সদস্য
২৭।	সভাপতি, বাংলাদেশ নীট ম্যানুফ্যাকচারার্স এন্ড এক্সপোর্টার্স এসোসিয়েশন	সদস্য
২৮।	সভাপতি, ইঞ্জিনিয়ারিং শিল্প মালিক সমিতি	সদস্য
২৯।	সভাপতি, বাংলাদেশ ফার্ণিচার এসোসিয়েশন	সদস্য
৩০।	সভাপতি, জাতীয় শ্রমিক লীগ	সদস্য
৩১।	সভাপতি, জাতীয় শ্রমিক পার্টি	সদস্য
৩২।	সভাপতি, বাংলাদেশ ট্রেড ইউনিয়ন কেন্দ্র	সদস্য
৩৩।	সভাপতি, বাংলাদেশ ট্রেড ইউনিয়ন সংঘ	সদস্য
৩৪।	সভাপতি, এপিও সোসাইটি ফর বাংলাদেশ	সদস্য
৩৫।	পরিচালক, ন্যাশনাল প্রোডাকটিভিটি অর্গানাইজেশন (এনপিও)	সদস্য-সচিব

জাতীয় উৎপাদনশীলতা কার্যনির্বাহী কমিটি

১।	সচিব, শিল্প মন্ত্রণালয়	সভাপতি
২।	চেয়ারম্যান, বাংলাদেশ কেমিক্যাল ইন্ডাস্ট্রিজ কর্পোরেশন	সদস্য
৩।	চেয়ারম্যান, বাংলাদেশ ইম্পাত ও প্রকৌশল কর্পোরেশন	সদস্য
৪।	চেয়ারম্যান, বাংলাদেশ ক্ষুদ্র ও কুটির শিল্প কর্পোরেশন	সদস্য
৫।	চেয়ারম্যান, বাংলাদেশ পাটকল কর্পোরেশন	সদস্য
৬।	চেয়ারম্যান, বাংলাদেশ বস্ত্রকল কর্পোরেশন	সদস্য
৭।	চেয়ারম্যান, বাংলাদেশ চিনি ও খাদ্য শিল্প কর্পোরেশন	সদস্য
৮।	অতিরিক্ত সচিব (প্র)/যুগ্ম-সচিব(প্রশাসন-২), শিল্প মন্ত্রণালয়	সদস্য
৯।	সভাপতি, ফেডারেশন অব বাংলাদেশ চেম্বার অব কমার্স এন্ড ইন্ডাস্ট্রিজ	সদস্য
১০।	সভাপতি, বাংলাদেশ এমপ্লয়ার্স ফেডারেশন	সদস্য
১১।	সভাপতি, বাংলাদেশ চেম্বার অব ইন্ডাস্ট্রিজ	সদস্য
১২।	সভাপতি, মেট্রোপলিটন চেম্বার অব কমার্স এন্ড ইন্ডাস্ট্রিজ	সদস্য
১৩।	সভাপতি, ঢাকা চেম্বার অব কমার্স এন্ড ইন্ডাস্ট্রিজ	সদস্য
১৪।	সভাপতি, জাতীয় ক্ষুদ্র ও কুটির শিল্প সমিতি, (নাসিব)	সদস্য
১৫।	সভাপতি, বাংলাদেশ গার্মেন্টস ম্যানুফ্যাকচারিং এন্ড এক্সপোর্টারস এসোসিয়েশন	সদস্য
১৬।	প্রেসিডেন্ট, এপিও সোসাইটি ফর বাংলাদেশ	সদস্য
১৭।	সভাপতি, জাতীয় শ্রমিক লীগ	সদস্য
১৮।	সভাপতি, জাতীয় শ্রমিক পাটি	সদস্য
১৯।	সভাপতি, বাংলাদেশ ট্রেড ইউনিয়ন কেন্দ্র	সদস্য
২০।	পরিচালক, ন্যাশনাল প্রোডাক্টিভিটি অর্গানাইজেশন (এনপিও)	সদস্য-সচিব

কৃষি খাতের উপদেষ্টা কমিটি

১।	মহা-পরিচালক কৃষি সম্প্রসারণ অধিদপ্তর, খামারবাড়ী, ঢাকা।	সভাপতি
২।	পরিচালক (প্রশিক্ষণ) মৎস্য প্রশিক্ষণ একাডেমী, মৎস্য অধিদপ্তর, সাভার, ঢাকা।	সদস্য
৩।	উপ-সচিব (প্রশাসন-২) শিল্প মন্ত্রণালয়, ৯১, মতিঝিল বা/এ, ঢাকা।	সদস্য
৪।	উপ-প্রধান (পরিকল্পনা) কৃষি মন্ত্রণালয়, বাংলাদেশ সচিবালয়, ঢাকা।	সদস্য
৫।	পরিচালক (উৎপাদন) পশু সম্পদ অধিদপ্তর, ফার্মগেইট, ঢাকা।	সদস্য
৬।	উপ-পরিচালক কেন্দ্রীয় মুরগী খামাড়া, চিড়িয়াখানা রোড, মিরপুর-১, ঢাকা।	সদস্য
৭।	পরিচালক ন্যাশনাল প্রোডাকটিভিটি অর্গানাইজেশন (এনপিও), ঢাকা।	সদস্য
৮।	যুগ্ম-পরিচালক ন্যাশনাল প্রোডাকটিভিটি অর্গানাইজেশন (এনপিও), ঢাকা।	সদস্য
৯।	সভাপতি বাংলাদেশ পোলট্রি শিল্প এসোসিয়েশন, আদমজীকোর্ট বিল্ডিং ১১৫-১২০, মতিঝিল বা/এ, ঢাকা।	সদস্য
১০।	সভাপতি বাংলাদেশ এগ্রো প্রসেসর এসোসিয়েশন (বাপা), ঢাকা। বাড়ি নং-৭, রোড নং-১৩, ধানমন্ডি আ/এ, ঢাকা।	সদস্য
১১।	উর্দ্ধতন গবেষণা কর্মকর্তা, কৃষি খাত ন্যাশনাল প্রোডাকটিভিটি অর্গানাইজেশন (এনপিও), ঢাকা।	সদস্য সচিব

ন্যাশনাল প্রোডাকটিভিটি অর্গানাইজেশন (এনপিও) এর পেশাজীবী ব্যক্তিবর্গ

১।	জনাব অজিত কুমার পাল এফসিএ	পরিচালক (যুগ্ম সচিব)
২।	জনাব মোঃ আব্দুল মুসাফির	যুগ্ম-পরিচালক (এ.সি.)
৩।	মিসেস সেলিনা বেগম	উর্ধ্বতন গবেষণা কর্মকর্তা
৪।	জনাব মোঃ মনোয়ার হোসেন	উর্ধ্বতন গবেষণা কর্মকর্তা
৫।	জনাব এ,টি,এম মোজাম্মেল হক	উর্ধ্বতন গবেষণা কর্মকর্তা
৬।	জনাব মোঃ নজরুল ইসলাম	উর্ধ্বতন গবেষণা কর্মকর্তা
৭।	জনাব মোঃ আমান উল্লাহ ফকির	উর্ধ্বতন গবেষণা কর্মকর্তা
৮।	জনাব মুহাম্মদ আরিফুজ্জামান	গবেষণা কর্মকর্তা
৯।	জনাব মোঃ ফরিদ উদ্দিন	গবেষণা কর্মকর্তা
১০।	মোসাম্মৎ ফাতেমা বেগম	গবেষণা কর্মকর্তা
১১।	মোছাঃ আবিদা সুলতানা	গবেষণা কর্মকর্তা
১২।	জনাব মোঃ রাজু আহমেদ	গবেষণা কর্মকর্তা (সি.সি.)
১৩।	জনাব মোঃ মনিরুজ্জামান	গবেষণা কর্মকর্তা (সি.সি.)
১৪।	জনাব মোঃ আকিবুল হক	গবেষণা কর্মকর্তা (সি.সি.)
১৫।	মিসেস নাহিদা সুলতানা রহ্না	পরিসংখ্যান তথ্যানুসন্ধানকারী
১৬।	সৈয়দ জায়েদ-উল-ইসলাম	পরিসংখ্যান তথ্যানুসন্ধানকারী
১৭।	জনাব ফিরোজ আহমেদ	পরিসংখ্যান তথ্যানুসন্ধানকারী
১৮।	জনাব মোঃ ফজলুল মাহমুদ	পরিসংখ্যান তথ্যানুসন্ধানকারী
১৯।	জনাব মোঃ রিপন মিয়া	পরিসংখ্যান তথ্যানুসন্ধানকারী
২০।	জনাব মোঃ শহীদ উদ্দিন	পরিসংখ্যান তথ্যানুসন্ধানকারী